

	<p>安全带</p> <p>①安全带的质量必须符合现行国家标准, 严禁使用不合格品。</p> <p>②正确佩带安全带, 锁紧卡扣, 使用时要高挂低用, 挂点牢靠。要防止摆动碰撞, 绳子不能打结, 钩子要挂在连接环上。</p>		
			
<p>安全帽</p>	<p>反光背心</p>	<p>安全带</p>	
<p>6、洞口、临边防护和立体交叉作业区的隔离</p> <p>(1) 洞口防护</p> <p>1) 通道口防护:</p> <p>施工电梯通道口: 施工电梯与每一层(含屋面)均需搭设宽度为 1500 的走道板, 走道板左右两侧用 $\Phi 48$ 钢管按规定搭设高度为 1200 及 600 的防护栏杆两道, 防护栏杆下设挡脚板 ($\delta = 50\text{mm}$ 厚木板, 高度为 200) 一道, 防护栏杆还需要用密目网全部封闭. 走道板与每个施工升降机联结处各加设与防护栏杆等高度的内开施工电梯防护门一扇; 防护门在升降机上下时必须用插销关闭, 当升降机升降至楼层停顿后方可打开门通道上下; 走道板搭设时, 不得与施工电梯支撑柱直接相连, 而应单独自地面搭设双挑脚手架支撑, 以免影响施工电梯的稳定性。</p> <p>2) 楼梯及楼梯口: 搭设上人双跑楼梯, 要求楼梯宽度为 1.2m, 坡度约为 45。; 下部支撑为 $\Phi 48$ 钢管脚手架, 梯端板及休息平台全部用</p>			

<p>$\delta = 50\text{mm}$ 厚的木板材, 梯端板上按规定搭设 $30 \times 30 @ 300$ 的方木防滑条, 楼梯梯段板两侧及休息平台外侧应设 200 高度的挡脚板, 材料为 $\delta = 30\text{mm}$ 厚的木板材, 楼梯及休息栏杆扶手高度为 1200, 在 600 高度处还应设防护杆一道, 楼梯梯段两侧及休息平台外围均用密目网封闭。安全通道室外入口顶篷铺设相距 60cm 两层架板, 两侧用密目网封闭。</p> <p>3) 电梯井口防护:</p> <p>电梯井入口处搭设安全防护门,。应在电梯井内每隔三层 (不大于 10m) 设置一道安全平网. 平网内无杂物, 网与井壁间隙不大于 10cm。当防护高度超过一个标准层时, 不得采用脚手板等硬质材料做水平防护。</p> <p>4)、预留洞口防护</p> <p>各类板与墙的洞口必须视具体情况分别设置牢固的盖板、防护栏杆、安全网或其他防坠落的设施。</p> <p>楼板、屋面平台上短边长度小于 24cm 大于 10cm 的孔口必须用坚实的盖板予以覆盖. 短边长为 25—50cm 的预留洞口处应用 5cm 厚架板覆盖, 盖板保持四周搁置均衡, 有固定其位置的措施。</p> <p>短边长为 50—150cm 的洞口必须设置以扣件扣接钢管形成的网格, 在其上满铺脚手板。短边长在 150cm 以上的洞口, 四周设置防护栏杆, 底部设 18cm 高挡脚板, 洞口下张挂平网。</p> <p>临边防护</p> <p>1) 基坑周边防护:</p> <p>沿基坑周围搭设高度为 1200mm 的防护围栏, 立杆距基坑边部小于 500mm。在 600mm 及 1200mm 高度处设置水平杆两道, 水平杆刷红白相间</p>

油漆；防护栏杆上挂设安全警示、指令标牌。基坑上下安全通道入口处应与基坑防护栏杆搭接，见 4.2.6—5 图。

2) 屋面、楼边、阳台边防护：

屋面、楼边、阳台边在结构四周边线内 50cm 处设置全封闭式护身栏，使用材料均采用 $\phi 48 \times 3.5$ 钢管。其高度不低于 1.2m、立杆间距不大于 2.5m、竖向每隔 0.6m 设一道通长大横杆（具体构造见 4.2.6—6 结构临边和水平洞口防护示意图）。

沿钢管长度方向刷红白间隔的油漆、挂醒目标志牌；临边四周 1m 范围内不准堆料、停放机具。

3) 楼梯侧边防护：

楼梯及休息平台边搭设防护栏杆，楼梯采用双道栏杆方式。栏杆立杆固定方法：用膨胀丝将地脚销固定在楼梯砼地面上，将立杆插入地脚销内，详见楼梯临边防护示意图。当楼梯外边有墙体时，外侧不设防护栏杆。

交叉作业防护

1)、进行上下立体作业施工时，任何时间都不允许在同一垂直方向操作。上下操作位置的横向距离，应大于上层可能坠落半径范围，不能满足要求时必须搭设防护隔离设施，并且防护层的防护能力要大于坠落物的穿透力。

2)、交叉施工时，工具、材料、边角余料等严禁上下抛掷，应用工具袋、箩筐或吊笼吊运。严禁在吊物下方接料或逗留。

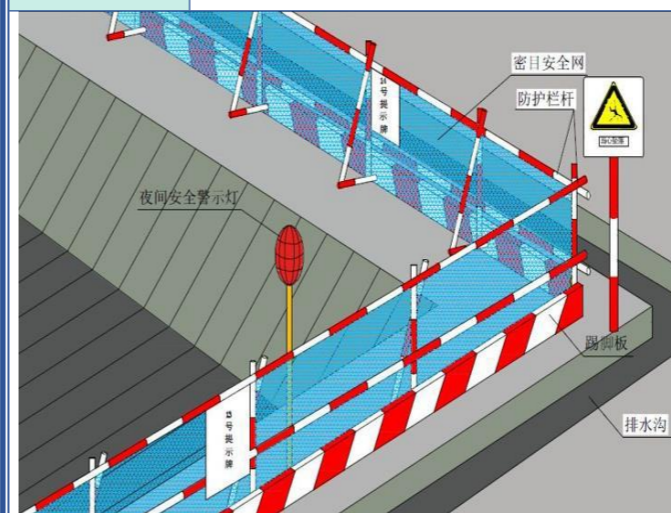
3)、隔离层、孔洞盖板、栏杆、安全网等安全防护设施严禁任意拆除，必须拆除时，应征得原搭设单位的同意，在工作完毕后立即恢复

原状并经原搭设单位验收，严禁乱动非工作范围内的设备、机具及安全设施。

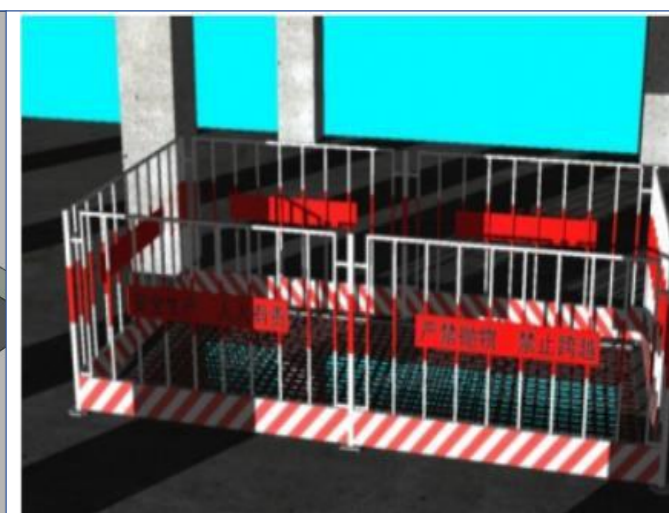
4)、施工电梯、楼梯口等人员进出建筑物的通道，搭设安全隔离棚，防护棚顶部，要做双层结构。

5)、交叉作业场所的通道应保持畅通，有危险的出入口处应设围栏或悬挂警告牌。

6)、危险性较大的交叉作业必须有专职安全员全程监护。



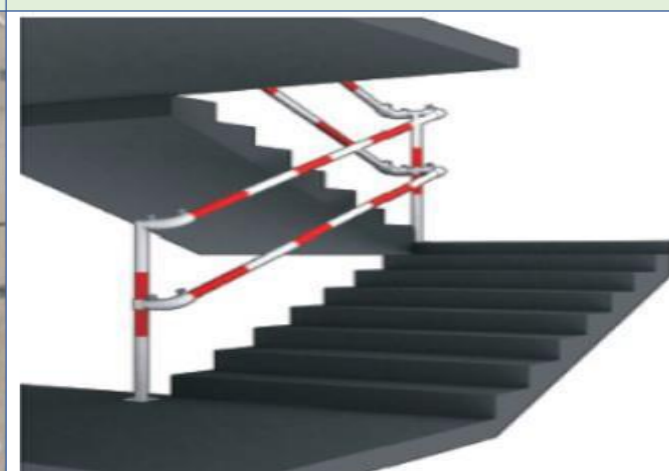
基坑防护示意图



洞口防护示意图



楼层临边防护



楼梯防护示意图

中小机具使用安全

(1) 混凝土输送泵

泵送设备的停车制动应同时使用，保证水源供应正常，料斗内无杂物，各润滑点应润滑正常。

泵送设备的各部螺栓应紧固，管道接头紧固密封，防护装置应齐全可靠。

各部位操纵开关、调整手柄、手轮、控制杆、旋塞等均应在正确位置。液压系统正常无泄露。

随时监视各种仪表和指示灯，发现不正常时及时调整或处理，如出现输送管堵塞时，应进行逆向运转使混凝土返回料斗，必要时拆管排除堵塞。

泵送工作应连续作业，必须暂停时每隔 5-10min 泵送一次，若停止较长时间后泵送，应逆向运转一至二个行程，然后顺向泵送，泵送时料斗内应保持一定量的混凝土，不得吸空。

泵送系统受压力时，不得开启任何输送管道和液压管道。液压系统安全阀不得任意调整。

作业后，必须将料斗内和管道内的混凝土全部输出，然后对泵机、料斗、管道进行清洗。

(2) 混凝土振捣器

插入式振捣器电动机电源上，安装漏电保护装置，熔断器选配应符合要求。接地应安全可靠。

3) 振捣器停止使用时，应立即关闭电动机，搬动振捣器时，切断电源，确保安全。不得用软管和电缆拖拉、扯动电动机。

4) 电缆线上不得有裸露之处，电缆必须放置在干燥、明亮处，不允许在电缆线上堆放其他物品，也不允许车辆在其上面直接通过；更不

允许用电缆线吊挂振捣器等。

5) 振捣器作业时，必须由操作人员掌握，不得将启振的振捣棒安放在钢板或水泥板等坚硬物上，以免撞坏发生危险。

6) 严禁用振捣棒撬拨钢筋和模板。

7) 用绳拉平板振捣器时，扶绳应干燥绝缘，移动或转向时，电动机、振捣器与平板应保持紧固，电源线必须固定在平板上。电器开关应装在手把上。

8) 作业后必须作好清洗保养工作。振捣器要放在干燥处。(3) 钢筋切断机

使用前应该查看刀片安装是否正确。固定刀与活动刀水平间隙以 0.5~1mm 为宜。必须确认空载试运转正常后方能投入使用。断料时必须将钢筋握紧，应在活动刀向后退时，把钢筋送入刀口，以防止钢筋末端摆动弹出伤人。切短钢筋时必须用钳子夹紧送料，铁屑、铁末等脏物不能用手抹除。严禁切断规定范围外的钢材、烧红的钢筋以及超过刀硬度的材料。使用电动液压钢筋切断机时，要先松开放油阀，空载运转几分钟，排掉缸内空气，然后拧紧，并用手扳动钢筋给活动刀口以回程压力，即可进行工作。



钢筋调直机



混凝土振捣泵



电焊机

(4) 钢筋弯曲机

使用前应对钢筋弯曲机进行全面检查, 并进行空载试验. 机身应有接地, 电源不允许直接接在按钮上, 应另装开关. 不准在运转中更换轴承, 严禁在运转过程中加油或擦摸机床。钢筋要紧贴挡板, 注意放入插头的位置和回转方向。

不直的钢筋禁止在弯曲机上弯曲, 以防止事故。弯曲钢筋时, 严禁超过本机规定的钢筋直径、根数及机械转速。严禁在弯曲钢筋的作业半径内和机身不设固定销的一侧站人。

钢筋混凝土工程及模板工程的安装与拆除

(1) 钢筋混凝土工程

- 1) 钢筋在运输和储存时, 必须保留标牌, 并按批分别堆放整齐, 避免锈蚀和污染。
- 2) 展开圆盘钢筋时, 两头要卡牢, 以防回弹伤人。
- 3) 多人运送钢筋时, 起、落、转、停动作要一致, 人工上、下传递不得在同一垂线上, 在建筑物内的钢筋要分散堆放。
- 4) 在高空、深坑绑扎钢筋和安装骨架, 必须搭设脚手架和马道, 无操作平台应挂好安全带。
- 5) 绑扎立柱、整体钢筋, 严禁沿骨架攀登上下。当柱筋高在 4m 以上时, 要搭设工作平台。
- 6) 起吊钢筋下方不要站人, 待降落至距安装标高 1m 以内方准靠近, 并等就位支撑好后方可摘钩。
- 7) 浇筑混凝土所使用的溜槽必须固定牢固, 在操作部位设护身栏杆, 严禁站在溜槽上操作。

8) 泵送混凝土时, 输送管道的接头要紧密封可靠不漏浆, 安全阀必须完好, 管道的架子要牢固, 输送前要试送, 检修时必须卸压. 在混凝土浇注过程中, 管道出口端正前方严禁站人。

9) 浇筑点和泵机间设立明确的信号指示灯, 送灰、停止指令要协调一致, 以使现场作业人员作好准备。泵送人员严格按照指令操作, 不得擅自脱岗。

10) 浇筑框架梁、柱的混凝土应设操作台, 严禁直接站在模板上或支撑上操作, 以免踩空或滑落。

(2) 模板安装

- 1) 模板安装必须按照施工方案进行, 严禁任意变动, 以确保模架安全。
- 2) 结构施工时内脚手架采用满堂脚手架, 脚手架的立杆间距必须符合施工方案的规定。施工过程中, 模板上不得超量堆载。
- 3) 不准站在柱模板和梁模板上行走, 更不允许在拉杆、支撑上攀登上下。



钢筋样板展示



模板样板展示

模板拆除

模板拆除之前必须经过项目部批准，不得私自拆模。

高处、复杂模板的拆除，应有专人指挥和切实的安全措施，并在下面标出工作区，严禁非作业人员进入。

工作之前应先检查所使用的工具是否牢固，工作时思想集中，防止意外事故。

4) 遇六级以上大风天气应暂停室外的高处作业。雨雪、霜冻天气要先清除冰冻。

5) 模板拆除要按照施工方案确定的顺序分区域逐块进行，拆除过程中要上下呼应，密切配合。

6) 模板、支撑要随拆随运，严禁随意抛掷，拆除后分类码放，不得留有未拆净的悬空模板。

7) 在混凝土墙体、平板上有预留洞时，应在模板拆除后，随时在墙洞上作做好安全护栏，或加盖板。

9、消防安全

(1) 施工现场的防火要求

1) 施工现场的平面布置应符合消防安全要求。

2) 施工现场的道路应保持畅通无阻，夜间应设照明，并加强值班巡逻。

现场配置消防器材，敷设室外消防水管。焊、割作业点与乙炔、氧气瓶等危险品的距离不小于 10m，与易燃易爆物品的距离不小于 30m。

氧气瓶和乙炔瓶之间存放距离不小于 2m，使用时两者的距离不小于 5m。

施工现场的焊割作业，必须符合防火要求，严格执行“十不烧”规定：

①焊工必须持证上岗，无证者不得进行焊割作业。

②属一、二、三级动火范围的焊割作业，未经办理动火手续，不准进行焊工作业。

③不了解焊割现场周围情况不得进行焊割。

④不了解焊件内部是否有易燃易爆物时，不得进行焊割。

⑤各种装过可燃气体、易燃液体和有毒物质的容器，未经彻底清洗，或未排除危险之前，不得进行焊割。

⑥用可燃材料做保温、冷却层、隔音、隔热设备的部位，或火星能飞溅的前方，在未采取切实可靠的安全措施之前，不准焊割。

⑦有压力或密闭的管道、容器不准焊割。

⑧切割部位附近有易燃易爆物品，在作清理前，不准焊割。

⑨与明火作业相抵触的工种在进行作业时，不得焊割。

⑩单位相连的部位，在没有弄清有无险情，或存在危险而未采取措施之前，不得焊割。



消防柜效果图



气瓶推车效果图

10、雨季施工措施

本工程地处诸暨市,空气潮湿,雨水量大、下雨频率多,必须做好雨季施工前的各种准备措施。

现场挖好排水沟,水要及时用泵排放到市政管网,保证基坑及场地无积水;做好运输道路的维护,保证运输通畅。

对水泥、木制品等材料采取入库、覆盖等防护措施。

尽量避开大雨施工,遇到雨天施工,应备足遮雨物资,及时将浇筑的混凝土用塑料薄膜覆盖,以防雨水冲刷。

下雨后,应要求商砼站重新测试砂、石含水率,及时调整混凝土配合比,以保证计量准确。

雨天进行钢筋绑扎、模板安装时要及时清理钢筋与模板上的泥土等杂物。

雨季施工做好结构层的防漏和排水措施,以确保室内施工不受影响。

机电设备应搭好防雨篷,应防止漏水、淹水,并应设置接地及漏电保护装置;机电线路应经常检修,下班后拉闸上锁。

(6) 雨季其他措施不足部分按照《雨期施工方案》执行。

11、高温季节施工措施

(1) 夏季、根据工程情况,结合气候条件,适当调整作息时间。

(2) 露天作业集中的地方,搭设休息凉棚,使工人具备临时休息的场所。

(3) 给职工发放必要的防暑降温用品,现场配备充足的卫生饮水点。

(4) 气瓶、乙炔瓶要放在阴凉处,防晒、防爆。

(5) 在现场工作室、宿舍和食堂安设电风扇等通风降温设施,保持较好的休息环境。

12、其他施工措施

各种防护棚及安全平网上的堆放物必须定期清理干净,作业层上的散落施工用料必须在当天下班前清理干净,严禁坠落伤人。

所有安全防护设施未经安全人员下不许任何人移动。

安全标志牌按平面布置图设放,主要通道口,临边处、交叉作业段、洞、坑口危险作业地段必须悬挂安全标志牌。并且未经安全人员同意严禁挪动。

临时用电、脚手架工程由技术部门专门编制详细方案。

标准化工地做法

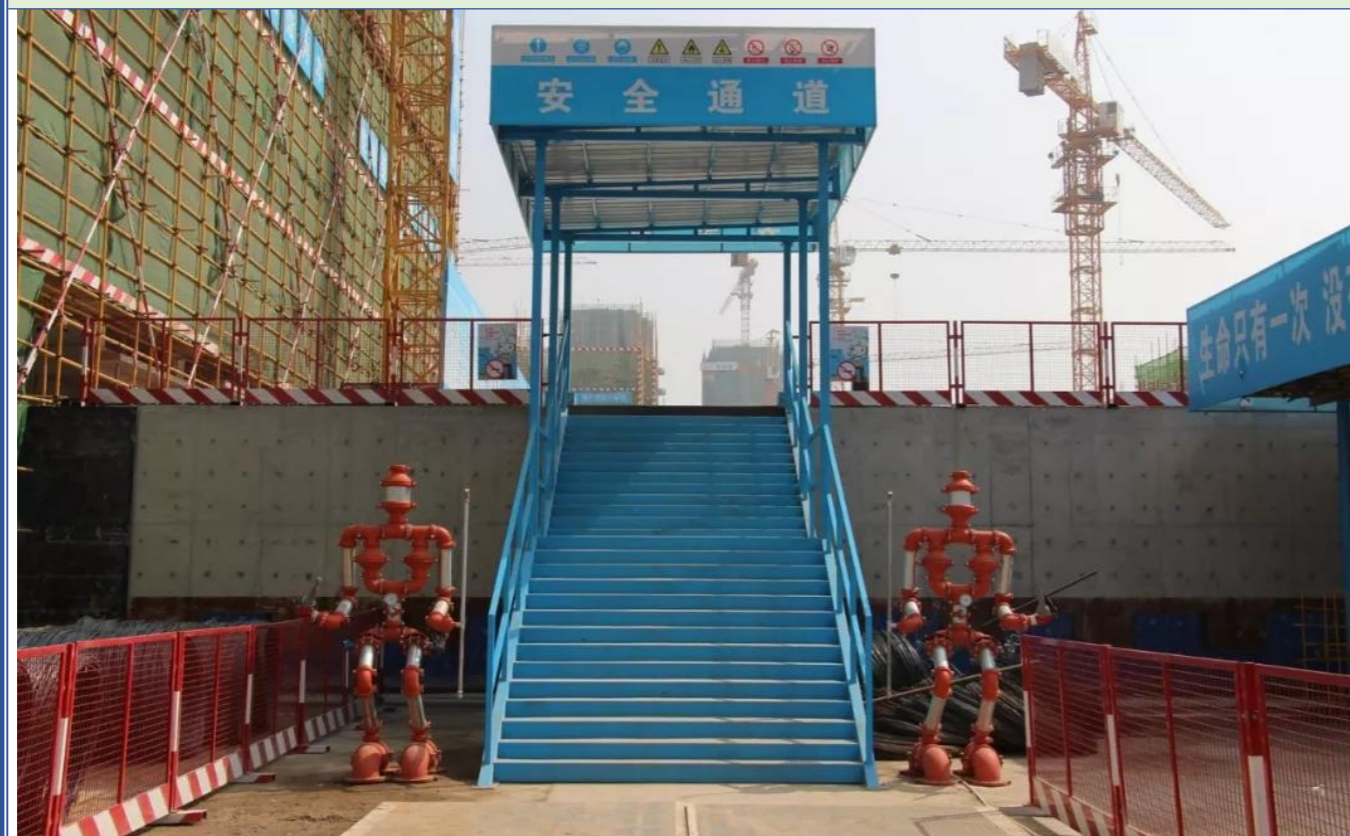




三联冲洗车台



钢筋加工棚



安全通道



机电加工棚



VR、BIM 体验馆



茶水亭



安全教育培训体验馆



泵管平衡支撑架



大钢模堆放



工具式电梯井操作平台



洞口保护



楼层临边防护



分集水器



高低差通道



管道井



扬尘在线监控



道路喷淋



反坎成品保护



雾炮机



木工加工棚



切割机防护罩



安全讲评台

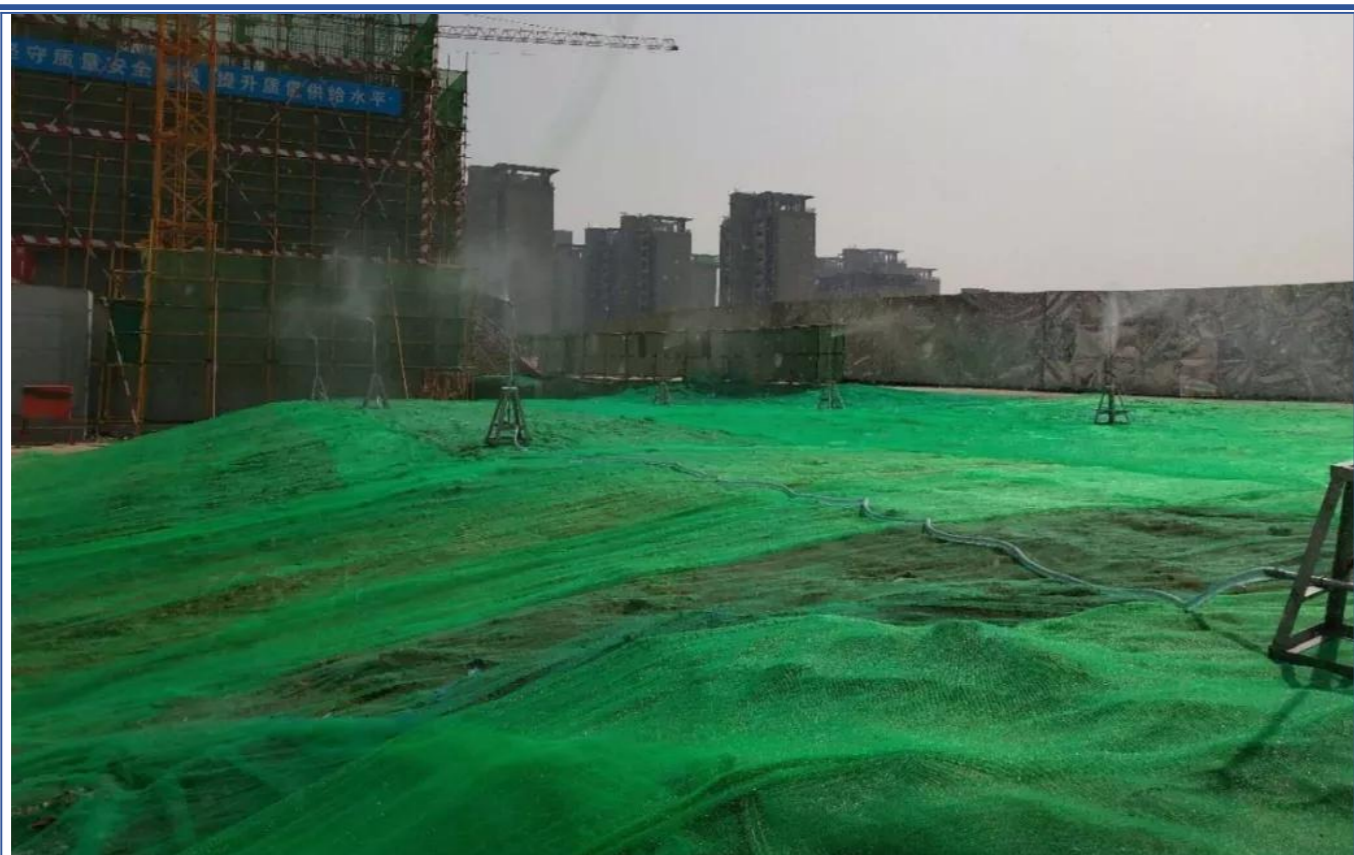


施工电梯防护棚



洒水车

八、主要分部分项工程安全保证措施



现场裸土覆盖



现场绿化

(1) 挖土过程中，对基坑内临时留设的土层边坡，现场安全监督员须保持密切关注。

(2) 机械挖土启动前应检查离合器、钢丝绳等，经空车试运转正常后再开始作业。应检查确认大臂和铲斗运动范围内无障碍物和人员，鸣笛示警后方可作业。

(3) 运土装车时，严禁铲斗从汽车驾驶室顶上越过。

(4) 挖机运转时，不得进行任何紧固、保养、润滑、检查等作业，人员不得上下机械。不得用铲斗吊运物料。驾驶司机离开操作位置，不论时间长短，必须将铲斗落地并关闭发动机。

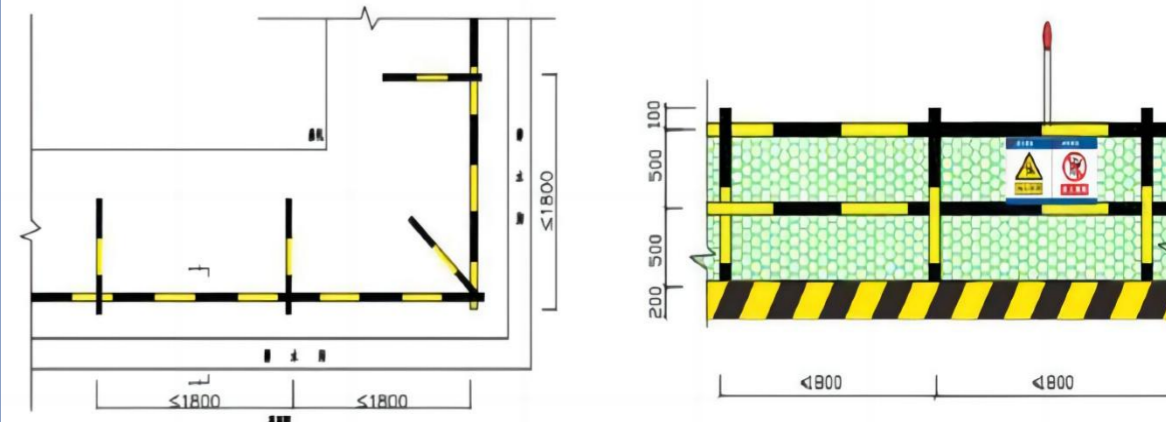
土方开挖安全措施

(5) 人工挖土时，工人保持安全距离，一般大于 2.5m，且保证两个人之间可以看见或听见。人工挖土和机械挖土应保持较大的距离，施工人员不得进入正在作业的挖土机工作半径内。

(6) 搭设楼梯专供人员上下基坑。

(7) 施工人员不得用抛运方式传送小件材料，杜绝高空坠落事故发生。

(8) 现场四周设置的排水沟经常保持清洁畅通。



钢筋工

(1) 所有从事钢筋工程的施工人员都必须戴好安全帽和劳保手套，不准

程安全 穿拖鞋或赤脚进入场地。

(2) 本工程所有的操作人员上岗前，必须由安全员、技术员进行详细的安全技术交底，每日上班前，由钢筋班长做安全教育工作，并做好记录。

(3) 所有钢筋机械设备必须由专人操作，其他人员禁止乱动，钢筋机械的接电、维修及保养工作必须有专人负责。

(4) 钢筋加工场地必须在四周做好防护，非本工种人员禁止入内。

(5) 钢筋调运时必须绑牢，并且有专人指挥起落、吊物离地一米时方能接手。另外，钢筋的重量必须符合塔吊要求。

(6) 当需要高凳、高梯工作时，必须经安全验收合格后方可使用，并且在工作时，有人负责看护。

(7) 各机械的防护措施必须符合安全施工规范的要求，各机械操作工人定期参加安全培训，酒后或病中严禁上岗。

模板工程安全保证措施

(1) 模板工程的施工专项方案必须经过监理工程师和业主工程师认可，方能实施。

(2) 排架搭设前，对所使用的钢管、扣件、顶撑等进行质量抽查，确保符合要求的材料用于排架。

(3) 对排架搭设的地面进行检查，确保平整，在地下室顶板下需进行局部加固。

(4) 排架搭设立杆间距必须严格控制，可在地面上作出立杆位置的标记，每步的搭设由技术、安全人员验收合格后，才能进行下一步距搭设，各部位构造必须满足相关技术安全规范要求。

(5) 排架搭设每步需校验扣件螺母的拧紧力矩，确保扣件受力达到要求。

(6) 高排架施工操作层应满铺脚手板，避免有缝隙以免杂物坠落，周边围

护栏杆必须设置完好。

(7) 高模板排架必须按照设计的荷载使用，严禁超荷载堆放材料和构件。

(8) 起吊模板钢丝绳不能斜拉斜吊，不能在模板上堆放或悬挂零星物体。起吊不方便绑扎的短木方，应采用吊笼装好，且不得超装。

(9) 支设柱、墙模板和独立梁模板时，应搭设脚手架工作台。不准站在柱、墙模板上或在梁底板上行走，更不允许利用拉杆、支撑攀登上下。

(10) 铺设楼板底模板时，下方禁止人员穿越、活动。铺板的作业人员应站在已铺好的板上，向待铺的区域推进。作业人员不得在没有铺板的部位进行跨越。

(11) 拆除模板须经技术人员批准。技术人员根据试块试验报告中的强度值，确认混凝土已达到拆模强度后，方可确定拆除。

(12) 超过 2m 高度的模板拆除，须搭设脚手架平台供人员作业。


(13) 高处、复杂结构模板的拆除，应有专人指挥，并在下面标出作业区，严禁非操作人员进入作业区。操作人员应配挂好安全带，禁止站在模板的横拉杆上操作，拆下的模板应集中吊运，并多点捆牢，不准向下乱扔。

(14) 工人工作前，检查所使用的工具是否牢固，扳手等工具必须用绳链系挂在身上，防止工具掉下伤人。工作时思想要集中，防止钉子扎脚和从空中滑落。

(15) 拆除模板一般采用长撬杠，严禁操作人员站在正拆除的模板下。在拆除楼板模板时，要注意防止整块模板掉下伤人。

(16) 拆模间歇时应将已活动的模板、支撑等固定牢固，严防突然掉落、倒塌伤人。

(17) 已拆除的模板、拉杆、支撑等应及时运走或妥善堆放，严防操作人

	<p>员因扶空、踏空坠落。在模板拆除后，随即在电梯墙洞边做好安全护栏，将楼板上的预留洞盖严或围挡起来。</p>
<p>混凝土工程安全保证措施</p>	<p>(1) 首先向劳动工人做好安全技术交底，讲述操作中的安全规范和针对本工程特点在安全方面应重视的几个要点。</p> <p>(2) 因本工程砼施工量大、工期紧，所以夜间施工混凝土较多，在夜间混凝土施工时，要有安全领导小组成员值班、施工照明必须充足、防护措施可靠，符合施工和安全要求。</p> <p>(3) 振动棒的操作必须有专人负责、其他人员禁止乱动，振动棒所用电缆必须确保不破灭、不漏电，所有漏电保护安全有效，灵敏可靠。其他电器、灯具出现事故时，必须由专职电工负责，禁止他人乱动。</p> <p>(4) 操作面的模板、架子、安全防护必须由专职安全员验收，合格后方可进行操作。</p>
	
	<p>(5) 混凝土的运输道路必须安全可靠，达到平整、稳固，并由安全员检查，特别是基础部分，上下道路必须充分考虑到斜坡和操作面，以防滑坡倾倒。</p> <p>(6) 所有操作人员禁止疲劳作业，不准连班，夜晚加班供应夜餐，并保证有良好的休息场所。</p>

	<p>(7) 所有操作工人劳动保护用品的佩戴必须齐全、有效，尤其持振动棒者必须戴好安全帽，绝缘手套，穿绝缘鞋和防护裙。</p>
<p>材料吊装施工安全保证措施</p>	<p>(1) 构件运输及现场堆放：</p> <p>据现场安装的顺序装车，按安装程序成套供应，钢梁可采用三点支承。构件装车应准备垫木，在各构件间垫好，确保垫木在一垂线上。构件装载应整齐，配载平衡性好，并用钢丝绳，紧线器固定牢固，避免运输途中造成的构件变形。</p> <p>现场堆放场地要能满足堆置及拼装顺序的需要。构件应分类别堆放，刚度大的构件可以铺垫木搁置。各层叠放时，垫木应在同一垂线上。</p> <p>在装卸、运输中产生的损坏及变形，在安装前应预先矫正并补漆。</p>
	<p>(2) 吊装过程</p> <p>材料安装前应对全体人员进行详细的安全交底，参加安装的人员要明确分工，利用班前会、小结会，并结合现场具体情况提出保证安全施工的要求。上下交叉做，要做到“三不伤害”即“不伤害自己，不被别人伤害，不伤害别人”。距地面 2m 以上作业要有安全防护措施。</p> <p>吊装作业区要有足够的吊运通道，并具备附近的设备、建筑物保持一定的安全距离。在吊装前应进行一次低位置的试吊，以验证其安全牢固性，吊装的绳索应有用软材料垫好或包好，以保证构件与连接绳索不致磨损。构件起吊时吊索必须绑扎牢固，绳扣必须在吊钩内锁牢，严禁用板钩钩挂构件，构件在高空稳定前不准上人。</p> <p>吊机吊装区域内，非操作人员严禁入内，把杆垂直下方不准站人。吊装时操作人员精力要集中并服从指挥者号令，严禁违章作业。</p> <p>超重作业应做到“十不吊”：</p>

	<p>1) 指挥信号不明或乱指挥不吊;</p> <p>2) 超载不吊;</p> <p>3) 散装物装得太满或捆扎不牢不吊;</p> <p>4) 吊物上有人不吊;</p> <p>5) 安全装置不灵不吊;</p> <p>6) 吊物理在地下情况不明不吊;</p> <p>7) 光线阴暗看不清不吊;</p> <p>8) 斜吊歪拉不吊;</p> <p>9) 边缘锋利件无防护措施不吊;</p> <p>10) 六级以上大风不吊;</p> <p>“二不撞”:</p> <p>1) 起重设备不能与其他设备或建筑物相撞;</p> <p>2) 不能用起重设备吊物撞其他东西。</p>
<p>脚手架工程安全保证措施</p>	<p>(1) 脚手架搭设必须严格执行《脚手架搭设使用规程》、《高处作业安全技术规范》、《建筑施工安全检查标准》，按照脚手架施工方案及设计进行搭设，并做好“四口”及临边防护。</p> <p>(2) 架子工必须经过上级主管部门培训、经考核合格并取得合格证后，方可上岗操作、架子工每两年进行一次复审，每年进行一次体检，每年业务培训不少于 20 学时。</p> <p>(3) 架子工操作时要戴好安全帽，系好安全带，所有工具要放在专用工具袋内，工具袋要腰间拴挂牢固。操作时，严禁在脚手架上嬉戏打闹，要集中精力，精心操作。</p> <p>(4) 遇到 6 级以上大风、雷雨、雪天及晚间照明不足时，严禁进行脚手架</p>

	<p>搭设拆高处作业。</p> <p>(5) 在高压线附近操作，要有可靠的安全防护措施。</p> <p>(6) 每部脚手架搭设完毕，必须经过公司专职安全员，栋号长、架子工班长联合验收合格，办理签字手续，方可投入使用。</p> <p>(7) 当施工现场其他设施避雷没有覆盖架子区域时，脚手架必须搞好避雷设施。</p> <p>(8) 高度超过 30 米的架子、夜间要红灯示警。</p> <p>(9) 拆除脚手架必须经过公司专职安全员、栋号长、架子工班长批准后方可拆除。拆除时，要设置警戒，派专人监护，按顺序拆除，拆除的架管、扣件严禁向下投掷。</p>
<p>幕墙施工安全</p>	<p>在施工过程中如遇到 6 级以上风的情况下，必须停止各作业组的工作，对各项临时设施进行检查，如有松动的地方进行重新紧固;</p> <p>对未安装的框架、玻璃重新摆放的临时存放区;</p> <p>对小件物品进行封箱处理;</p> <p>如使用吊篮时，将吊篮下放至建筑底层，对下不到底层的吊篮用缆绳系紧，防止因吊篮晃动撞击幕墙;</p> <p>大风来临时禁止室外作业，人员不准离开生活区，开展技术培训等项工作。以保证本工程幕墙在阵风袭击下不受损坏，保证安全。</p> <p>幕墙系统形成自身的防雷体系，并与主体结构可靠接地，共同形成防雷体系施工中要求施工人员做到文明施工，轻拿轻放，避免材料相互碰撞产生噪音。</p> <p>工人卸车时，要轻拿轻放;对于材料放置过程中，易产生噪声的材料，采用一次少卸办法;对确定无法排除噪音而扰民的，则采取局部棉布包裹以求达</p>

	<p>到降噪的效果。</p>
<p>防水工程安全措施</p>	<p>(1)材料存放于专人负责库房,严禁烟火并挂有醒目的警告标志和防火措施。</p> <p>(2)施工现场和配料场地应通风良好,操作人员应穿软底鞋、工作服、扎紧袖口,并应佩戴手套及鞋盖。外露皮肤应涂擦防护膏。操作时严禁用手直接揉擦皮肤。</p> <p>(3)患有皮肤病、眼病、刺激过敏者,不得参加防水作业。施工过程中发生恶心、头晕、过敏者,应停止作业。</p> <p>(4)使用喷枪或喷灯点火时,火嘴不准对人。汽油喷灯加油过满,打气不能过足。</p> <p>(5)高处作业屋面周围边沿和预留洞口,必须按“洞口、临边”防护规定进行安全防护。</p> <p>(6)防水卷材采用热融法施工时,使用明火操作时,应申请办理用火证,并设专人看火。配有灭火器材,周围 30m 内不准有易燃物。</p> <p>(7)雨天应待屋面干燥后施工。六级以上大风应停止室外作业。</p> <p>(8)下班清洗工具。未用完的溶剂,必须装入容器,并将盖盖严。</p>
<p>装饰工程安全措施</p>	<p>(1)外装修时每天检查外脚手架及防护设施的设置情况,发现不安全因素则及时整改加固,并及时汇报主管部门。</p> <p>(2)随时检查各种洞口临边的防护措施情况,因施工需要拆除的防护,设警示标志,施工结束后及时恢复。在洞口上下施工需设警戒区,派专人看守。</p> <p>(3)当施工作业易产生可燃、有毒气体时,需保证屋内通风良好,或配备强制通风设施。</p> <p>(4)所有电动工具必须在使用前由电工做防漏电测试,不得带病或超负荷</p>

	<p>运作,并有可靠的接地接零装置。</p> <p>(5)在脚手架上进行安装作业时,脚手架的板面必须牢固,加工的碎片或打胶用完的空罐不得随意向下扔。</p>
<p>机电安装工程安全措施</p>	<p>给排水工程</p> <p>(1)规定 2m 以上的作业即为高处作业,在高处作业时,必须佩戴安全带;使用的人字梯必须使用可靠的张拉绳,在顺手的位置设置工具袋和零件袋,在高处作业时两个人一组,一人高处作业,一人看护,严禁抛掷零件和工具。</p> <p>(2)在管道井内施工的时候,将上下两层的洞口用木板封闭,在下层显眼位置设置“施工危险区域,请绕行”的标志,防止上层掉落物体伤害及本层掉落物体伤害下层施工或经过的人员。</p> <p>(3)电焊作业时,随班组配备手提式灭火器。</p> <p>(4)在地下管道调试、修理、焊接时,对施工环境内的空气样品进行分析,如超出安全标准,采取强制排风措施,同时操作人员佩带好个人防护用品。</p> <p>(5)大型设备安装之前,必须编制安全措施方案。</p>
<p>机电安装工程安全措施</p>	<p>暖通工程</p> <p>(1)合理布置风管加工车间,留出安全通道,设置边角料存放区;加工区内的所有电线电缆均采用悬空架设,防止电线被铁皮割破造成漏电,对于必须敷设在地面的电源和机械控制线,穿钢管进行保护。</p> <p>(2)大型的风管安装时,搭设合乎安全规范的操作平台,防止风管滑落伤人。</p> <p>(3)大型管道垂直安装时,管道下方采取临时防护,管道上设置可靠的临时固定耳块。</p> <p>(4)进行保温时,采取机械通风、佩戴防护用品等方式防止粘胶等挥发的</p>

	有毒气体造成中毒事故。 (5) 保温作业时，随作业班组配备小型的手提式灭火器。 (6) 大型设备安装前，要编制详细的安全技术措施方案。
电气工程	(1) 在井道内施工时，必须有足够的照明，在施工前检查井道上下两层的洞口封闭情况，防止本层的物体掉落伤害下层的作业人员和被上层掉落的物体伤害。 (2) 在高空安装桥架、线槽、母线、敷设电缆、安装灯具时，佩戴安全带，人字梯采取防滑和劈叉措施。 (3) 在调试工作进行之前，和相关专业进行交底，并编制调试安全技术方案，在施工电梯内，安全通道等显眼位置张贴宣传标语和标志，特别是在开关处，悬挂“有人作业，合闸有触电危险”的警示标志。 (4) 调试工作完成后，及时将井道、设备间的门窗上锁，防止非专业人员误操作造成设备损坏和触电事故。

九、职业健康安全保证措施

组织管理措施	项目部成立职业健康安全保障领导小组，设立工地医务室，配备必需的现场检测、检验、治疗设备及药品。主治医生承担临床病人的诊治，卫生防疫专业人员负责工地日常卫生防疫工作，做好工地食堂、饮食、饮水卫生管理、传染病防治及工地劳动卫生监督检查，组织人员定期进行健康体检，协助处理公共卫生突发事件，对发生的传染病及时报告。
劳动保护措施	(1) 重视劳动保护工作 劳动保护是为了保障劳动者在劳动过程中的安全和健康而采取的各种保护措施，在施工中，加强行政管理，搞好劳动保护工作。

	利用工地板报、宣传栏、班前点名等形式加强劳动卫生防护知识教育，增强个人防护意识。施工管理者加强监督，有毒有害作业人员坚持佩戴个人防护防护用品上岗作业，并建立奖惩制度。 建立工作时间的限制和休息时间，规定休假制度，从时间角度保护劳动者的安全和健康。 采取各项劳动安全与卫生措施，从作业场所、环境条件保护劳动者的安全和健康。 施工前与施工技术人员密切联系，使施工组织措施符合劳动卫生保障要求。合理组织劳动力，严格按照劳动定额组织施工。在实际施工中，由劳动卫生保障领导小组负责劳动卫生保障工作的监督与落实，必须强化管理，保证施工人员的身体健康，保障施工顺利完成。
劳动保护措施	(2) 劳动防护用品配备 视施工需要、施工场所中危害因素和劳动安全与卫生要求，合理配备足够、齐全的劳保防护用品。 选择齐全防护用品，如安全帽、安全带、雨衣、雨靴、手套、防护口罩、面罩等，既要使用方便，又要对危害和危险具有较好的防护效果。 选购防护用品符合国家标准，并且保证质量，选购时应审核其产品的生产许可证，产品合格证，安全鉴定证。在使用前用简易方法进行治理检查，发现不合格，及时更换劳保用品必须提前采购，配置充足，统一发放。(3) 正确使用劳动防护用品建立劳动防护用品正确使用管理规定，所有人员进入施工现场必须接受检查，检查内容主要是：是否穿戴劳动防护用品、穿戴是否正确，是否穿戴足够防护用品。 能否正确使用防护用品，对防护效果、对劳动者保护效果影响很大，即

	<p>使质量好的防护用品，如果使用不当，也不能起到防护作用。因此使用者一定要按规定正确使用，熟悉、掌握防护用品使用方法，上岗前按规定穿戴，不能图省事、怕麻烦，只有正确发挥防护用品的作用，才能避免或减少伤害事故的发生。</p>
<p>劳动保护措施</p>	<p>(3) 完善劳动安全卫生设施</p> <p>施工现场由于机械振动多，噪声大，露天作业时间长，在爆破作业、水泥装卸、搅拌及电焊中，工人常接触、吸入大量粉尘，易引起硅肺、职业性皮肤病、职业性耳聋、震动病等。在施工中主要采取完善劳动安全卫生设施等预防措施。</p> <p>正确使用防护用品，在有毒或粉尘多地方，作业人员要戴防毒、防尘口罩。改变施工工艺，采用无噪声或低噪声的工艺和设备替代高噪声的工艺和设备，解决施工过程中产生的噪声污染问题。</p> <p>改善作业环境，对产生有毒气体和粉尘的场所，设置除尘设备及消毒设施，增加通风换气装置和采光照明设施。</p> <p>取消和减少手持振动机械，操作时使用防震垫、防震手套，以防止震动病的发生。</p> <p>电、气焊作业尽量实行隔离作业，电焊工必须戴专用防护面罩、眼镜和手套。在施工、生活区域内设置标志、信号和防护装置，在坑、洞、沟等设置防护装置。在经常过往的地点，为安全设置通道、便桥，安装防护设施和照明设施。在机电设备安装防护装置和漏电保护装置，在运转机械上设置安全启动和迅速停车装置，在高空作业时，为防止落物伤人、坠落摔伤设置工具箱和防护网等。合理安排工作和作息时间。室外夏季露天作业，延长中午休息时间，避开高温、高辐射环境下作业，作业人员戴手套、草帽、穿工作</p>

	<p>服，及时向作业人员提供含盐的清凉饮料。</p>
<p>医疗卫生保障</p>	<p>成立专职的保障机构，配备具有事业心和责任心的专业工作人员。同时配备必要的医疗设备，药品配置必须保证医疗用药。加强药品管理，所用药品必须为正规厂家生产，注意使用期限。积极与地方及上级医疗机构协调，做好伤病员后送工作。</p>
<p>医疗卫生保障</p>	<p>(1) 卫生防病措施</p> <p>①在大批施工人员进场前，提前对施工地段进行卫生学勘察，对该地区传染病、地方病的流行分布，传播途径，病媒生物，进行全面细致的了解，并提供可行的保障措施。</p> <p>②进行健康教育。让广大职工了解传染病和地方病的危害性、传播途径、临床症状及预防方法。</p> <p>③在施工工地和生活区范围内，统一部署灭鼠、跳蚤、蚊虫等宿主生物措施。</p> <p>④现场设置卫生设施有水源供冲洗，化粪池加盖并定期喷药，每日有专人负责清洁。</p> <p>⑤工地设茶水亭和茶水桶，做到有盖、加锁和有标志。</p> <p>⑥现场严格控制污水的积存，由文明施工人员及时清理。</p> <p>⑦保持员工住宿区的整洁、通风，及时对有传染病的人员进行隔离或送医院检查。</p> <p>⑧对供应工地餐饮的食堂进行专项控制，严格执行留样制度，检查饭菜质量和食堂卫生、餐具卫生，落实相关的卫生制度，定期消毒。</p> <p>⑨现场设保健箱，备用急救包和常用药。</p> <p>⑩积极与当地上一级卫生防疫部门协调沟通，接受其卫生防病工作指导，</p>

	<p>注意当地疫情情况。工人体检时，严密监测，防止肝炎、结核等传染病的发生及时发现，尽早处置。</p>
<p>职业病防治措施</p>	<p>职业病防治工作坚持“预防为主、防治结合”的方针。职业病防治工作从致病源头抓起，采取前期预防，同时，在劳动过程中加强防护与管理、产生职业病后及时治疗，并对职业病病人给予相应的保障，做到全过程的监督管理。</p> <p>(1). 职业病的前期预防</p> <p>职业卫生防护设施，与主体工程同时设计，同时施工，同时运行或者使用。</p> <p>(2). 劳动过程中的防护与管理</p> <p>①为了保护劳动者健康，加强对有毒、有害物质等主要职业危害因素所致职业病的预防和控制，设置警报装置，配置现场急救用品、冲洗设备、应急撤离通道。</p> <p>②加强职业危害因素的监测</p> <p>由专人负责的职业危害因素日常监测，并确保监测系统处于正常运行状态。</p> <p>粉尘、二氧化硫、噪声每 3~6 月监测一次，或根据施工情况适时监测。对有害因素超标作业点提出整改措施并监督落实。建立有害作业点劳动卫生档案并妥善保存。</p> <p>防止安排有职业禁忌的劳动者从事所禁忌的作业，做到早期发现、早期诊断、早期治疗职业性健康损害和职业病病人。</p> <p>加强职业健康体检。组织从事接触职业危害作业的劳动者进行上岗前、在岗期间和离岗时职业健康检查。上岗前对从事粉尘、噪声、二氧化硫等作</p>

	<p>业的作业人员进行职业健康体检。体检项目如下：</p> <p>a 粉尘作业：内科常规检查，心电图，肝功能，血、尿常规，高千伏胸部 X 射线摄片，肺功能。</p> <p>b 噪声作业：内科常规检查，耳鼻检查，血、尿常规，心电图，纯音听力测试</p> <p>c 二氧化硫作业：内科常规检查，眼科、耳鼻喉科检查，胸部 X 线摄片，肺功能。在岗期间每年对上述有毒有害作业人员进行一次职业健康体检，体检中发现异常及时通知受检者本人并安排进一步诊治，对有毒有害作业人员建立职业健康档案并妥善保存。发现职业禁忌者及时调离工作岗位。</p> <p>(4)对职业病病人的治疗与保障</p> <p>对从事接触职业危害因素作业的工人发现患有职业病或者有疑似职业病的，必须及时诊断、治疗，妥善安置。</p> <p>①及时安排对疑似职业病病人进行诊断；疑似职业病病人在诊断、医学观察期间的费用，由用人单位承担。</p> <p>②对已诊断为职业病的病人，按照国家有关规定，安排职业病病人进行治疗、康复和定期检查。职业病病人的诊疗、康复费用，按照国家有关工伤保险的规定执行；没有参加工伤保险的，其医疗和生活保障由造成职业病的用人单位承担。</p> <p>③在疑似职业病病人诊断或者医学观察期间，不得解除或者终止与其订立的劳动合同。用人单位对不适宜继续从事原工作的职业病病人，应当调离岗位，并妥善安置。</p> <p>(5)严格执行《职业病防治法》，规范劳动施工组织</p> <p>制定科学合理的劳动作息制度，合理安排劳动作业强度，严禁不具备职</p>
--	--

	<p>业病防护条件下的作业行为。明显扬尘应及时洒水，减少对当地居民和施工人员危害。卫生、工会等部门加强监督检查，将劳动卫生保护工作纳入工地安全检查日程，定期考核。</p>
<p>职业卫生管理措施</p>	<p>(1) 根据法律、法规的规定，制定施工现场的公共卫生突发事件应急预案。</p>
	<p>(2) 施工现场配备常用药品及绷带、止血带、颈托、担架等急救器材。</p>
	<p>(3) 施工现场结合季节特点，做好作业人员的饮食卫生和防暑降温、防寒取暖、防煤气中毒、防疫等各项工作。</p>
	<p>(4) 施工现场设专职保洁员，负责现场日常的卫生清扫和保洁工作。办公区和生活区应采取灭鼠、灭蚊、灭蝇、灭蟑螂等措施，并应定期投放和喷洒灭虫、消毒药物。</p>
	<p>(5) 办公室内布局应合理，文件资料宜归类存放，并保持室内清洁卫生。</p>
	<p>(6) 生活区内应设置开水炉、电热水器或饮用水保温桶，施工区应配备流动保温水桶，水质应符合饮用水安全卫生要求。</p>
	<p>(7) 宿舍设置可开启式窗户，宿舍内的床铺不得超过 2 层，严禁使用通铺。</p>
	<p>(8) 宿舍内保证有充足的空间，室内净高不小于 2.4m，通道宽度不小于 0.9m，每间宿舍居住人员不超过 16 人。</p>
	<p>(9) 食堂设置独立的制作间、储藏间，门扇下方设不低于 0.2m 的防鼠挡板，配备必要的排风设施和冷藏设施，燃气罐应单独设置存放间。</p>
	<p>(10) 现场设置水冲式或移动式厕所，厕所大小应根据作业人员的数量设置。</p>
	<p>(11) 施工作业人员如发生传染病、食物中毒或急性职业中毒时，在 2 小时内向施工现场所在地建设行政主管部门和卫生防疫等部门进行报告，积极配合调查处理。</p>

	
<p>职业病预防和保护措施</p>	<p>(1) 把职业病防护费用列入建设项目工程预算，职业病防护设施应与工程同时施工、同时投入生产和使用，发挥防护作用。</p> <p>(2) 按规定组织有关人员进行职业卫生教育，特别是油漆工、电焊工、粉尘作业人员、高空作业人员等特殊工种，定期组织职业健康检查，建立职业健康档案。检查发现不适宜原工作的，应调离原工作岗位，必要时进行医学观察。</p> <p>(3) 施工现场在醒目位置设置公告栏，公布有关职业病防治的规章制度、操作规程、职业病危害事故应急救援措施。</p> <p>(4) 施工现场优先采用有利于防治职业病和保护劳动者健康的新技术、新工艺、新材料，逐步替代职业病危害严重的技术、工艺、材料。</p> <p>(5) 公司在与劳动者订立劳动合同时，告知劳动者职业病危害的真实情况。</p>

	<p>况。</p> <p>(6) 公司不得安排有职业禁忌证的劳动者从事所禁忌的工作。</p> <p>(7) 不得安排未经职业健康检查的劳动者从事接触职业病危害的工作。</p> <p>(8) 施工现场采用有效的职业病防护措施, 并为劳动者提供个人使用的防护用品。职业病防护用品必须符合防治职业病的要求, 不符合要求的, 不得使用。</p> <p>(9) 施工现场的职业病危害因素的强度或浓度不得超过国家职业卫生标准。对可能发生急性职业病损伤的有毒、有害施工现场, 劳动者必须配置一定的防护用品, 并设置报警装置、配置现场急救药品、冲洗设备、应急撤离通道和必要的泄险区。</p> <p>(10) 不得违章指挥和强令劳动者进行没有职业病防护措施的作业, 对施工人员进行上岗前的职业卫生培训和在岗期间的定期职业卫生培训, 普及、提高职业卫生的知识。督促、指导施工人员正确使用职业病防护设备和个人使用的防护用品。</p>
<p>个人防护用品管理措施</p>	<p>(1) 劳动防护用品, 是保护劳务工人在劳动生产过程中职业安全健康的一种预防性辅助措施, 是保护员工健康安全的最后一道防线。是指发给员工穿戴和使用的各着装、用品、用具和器材。</p> <p>(2) 各施工班组职业健康安全负责人和职业健康安全管理人員要认真执行防护用品管理制度, 指导、督促员工在作业时正确使用防护用品。</p> <p>(3) 防护用品发放标准, 由职业健康安全部根据上级有关规定, 结合施工现场实际情况具体拟定, 各单位按拟定的标准执行。</p> <p>(4) 建立防护用品领用登记卡表或领用证制度, 凡发给劳务个人的防护用品均由二、三级单位进行登记, 领用证或登记卡表由项目部保存。</p>

	<p>(5) 凡因工作需要要在项目内部调动的员工应按其变动后的工种标准领取防护用品。</p> <p>(6) 凡发给劳务工人个人的防护用品, 应正确使用和妥善保管, 不得遗失, 更不能转卖等, 若发生上述情况, 给予适当处罚。</p> <p>(7) 劳务工人进入施工现场, 根据不同季节正确着装, 分别是夏季工作服, 春秋季节工作服, 冬季工作服, 穿劳保鞋。检修人员在生产现场作业时, 根据作业性质和接触物质等选择不同的防护用品正确穿戴(安全帽、安全带等防护用品)。</p> <p>(8) 凡调离施工现场的劳务工人, 应在调离前交清防护用品, 方可办理调离关系。</p> <p>(9) 凡因故较长时间未出勤者, 根据离开岗位的时间, 酌情停发, 减发或延长防护用品的使用期(一月以上者, 手套、口罩等; 半年以上者, 停发一切防护用品)。</p> <p>(10) 凡外来项目部实习、培训等人员, 应根据其经常进入的施工现场区域, 参照本项目部防护用品发放标准, 配备相应的防护用品。</p>
<p>职业健康监护管理措施</p>	<p>(1) 项目经理为职业卫生管理第一责任人, 施工经理为直接责任人, 施工队长、班组长是兼职职业卫生管理人员, 负责本施工队、本班组的职业卫生管理工作。施工单位应设立职业卫生管理机构, 明确职责, 制定相应的职业卫生管理制度、操作规程、急救预案。</p> <p>(2) 施工单位应督促作业人员遵守职业病防治法律、法规和操作规程, 指导、督促作业人员正确使用职业病防护设施和个人职业病防护用品, 落实好职业卫生防护措施。</p> <p>(3) 应在施工现场入口处位置设置公告栏, 在施工岗位设置警示标识和说</p>

明，使进入施工现场的相关人员知悉施工现场存在的职业病危害因素及其对人体健康的危害后果和预防救援措施。

(4) 为本单位人员提供符合防止职业危害防护用品(防护眼镜、防尘口罩、防护手套、绝缘鞋、耳塞等)。施工中作业人员应佩戴好个人防护用品。

(5) 对施工现场可能产生职业病和职业中毒的危害的作业，施工单位在作业时应及时监测，采取通风、隔离、佩戴防护用品、专人监护等防护措施，杜绝违章作业，杜绝作业人员超时作业。

(5) 施工单位应加强水泥等易扬尘的材料存放处、使用处和道路的扬尘防护，在易扬尘部位设置警示标志，道路及时洒水，清理路面，给施工作业人员提供防尘口罩等防护用品。

(6) 施工单位应将建筑垃圾及时清除，施工现场机件、物品摆放规范，施工项目结束后做到工完、料尽、场地清，不得将建筑垃圾堆放在工业垃圾池，不得随意倾倒建筑垃圾，在建筑垃圾运输过程中，凡是垃圾散落在公司道路和其他单位卫生区域，应及时清理，保持整洁。

(7) 施工单位不得安排超过 60 岁的员工，有心血管、神经系统疾病员工从事高处作业、高强度作业，不得安排有职业禁忌证的员工从事接触职业病危害因素的作业。

(8) 高温季节施工单位应合理安排，避开高温施工，并配备相应的防暑降温用品。女员工在孕期、经期、产期、哺乳期，禁止安排其重体力作业、夜间严禁安排值班。作业人员在作业现场严禁吸烟。

第十四节、创建安全文明标准化工地措施

序号	防治措施
1	将本工程创建文明工地工作列为我公司安全文明生产的重点工作，负责

争取指标、申报及对现场进行指导和控制。

2 成立创建文明工地领导小组，由项目经理担任组长，负责文明工地创建的现场策划和实施。

3 高起点、严要求。工程从开工准备开始，就将创建文明工地作为重点工作，各项安全文明工作均严格按照国家规范和省、市相关规定进行规划和布置，并在施工过程中严格各项检查制度。

4 不定期地请省、市有关专家到现场检查指导工作，在施工过程中将各种不符合项消除。

5 严格安全文明生产责任制。进场后，根据现场实际情况，对安全生产、文明施工目标进行分解，落实到人，并与责任人签订协议，明确各自的责任。

6 严格对各专业分包商的管理。将创建文明工地的相关要求以书面形式告知各专业分包单位，督促其落实。

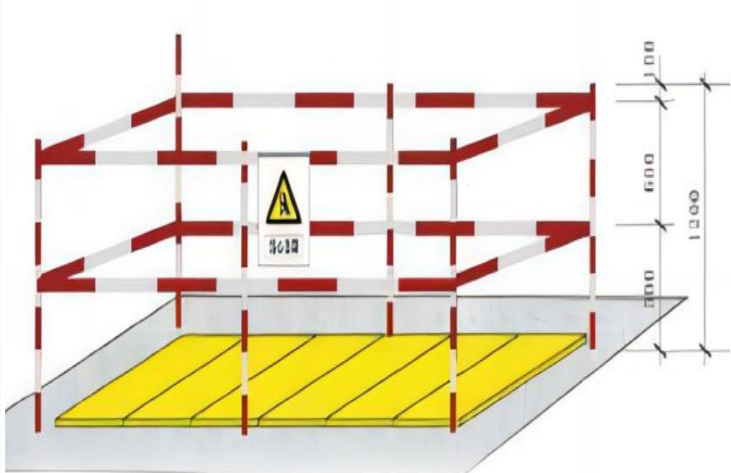
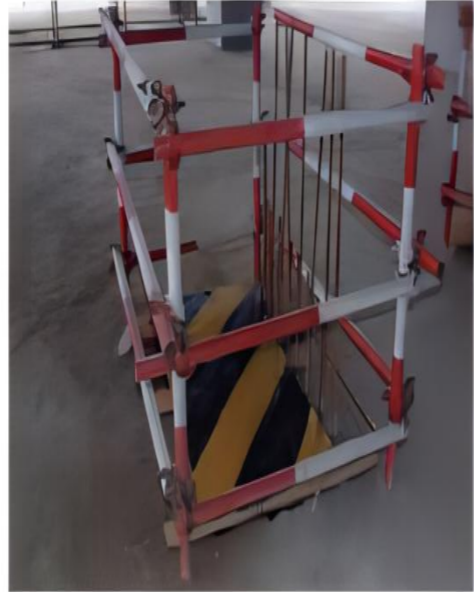
7 做好对入场工人的教育。所有工人入场前均要进行入场教育，将创建文明工地工作的目标及实施方案和对工人的要求向工人讲解清楚。同时坚持对工人的日常教育工作，使创建工作深入人心，达到“操作按规程”的目的。

8 现场安全领导小组每周组织相关人员对现场进行一次安全文明大检查，查出的不符合项按“三定”原则部实施整改。

9 现场设专职安全管理人员 2 人，每天对现场进行巡查，并按规定做好巡查记录。

10 坚持专款专用。按工程进度情况，定期提取安全文明措施费，并专项用于安全生产、文明施工及文明工地的创建工作，任何人不得挪用。

11 在编制安全文明施工组织设计前，就明确创建文明工地的目标，施工组织设计编制要以此为依据执行。外脚手架是展现现场安全文明施工的重要组

	<p>成部分。</p> <p>生活办公区是安全文明施工管理的难点之一，我们除落实小组长负责制外，还将安排专人对办公生活区卫生进行管理。生活区用水、用电统一布置管理，严禁私拉乱接、乱倒。</p>
12	<p>卸料平台是现场事故多发部位。我们在卸料平台安全门设置机械联锁装置，可使安全门自动关闭，在最大程度上消除此处安全隐患。施工现场所有的洞口、临边均按规范进行防护。</p> <div style="display: flex; justify-content: space-around;">   </div> <p>施工现场安排专人每天进行打扫和清理，保持现场清洁整齐美观。现场临时用电严格按照“三级配电、两级保护”的原则进行设置。</p> <p>施工现场采用分区管理，材料分类堆放、标识，废弃材料、建筑垃圾及时进行处理。</p>

第十五节、安全经费保障

序号	具体内容
1	<p>公司设立安全生产专项资金专户，公司安全生产专项资金专户由公司安全生产领导小组管理。</p>

2	<p>每项新开工工程，在项目承包合同中依据国家有关规定和工程约定安全生产资金的总造价的百分比。</p>
3	<p>每次甲方转款后一周内，计财部按合同约定之比例将安全生产资金划入安全生产专项资金账户。</p>
4	<p>项目部对安全生产专项资金的使用必须专款专用不得挪用。</p>
5	<p>公司安全生产专项资金的支出由公司安全总监批准，项目安全生产专项资金的支出由该项目部安全员批准。</p>
6	<p>对安全生产违章者给予经济处罚，罚款数额由公司安全总监核定，罚款的收入，应如数上缴公司安全生产专项资金，专户统一调走使用。</p>
7	<p>项目部安全生产资金幅度工程结束的结余，因金额上缴公司安全生产专项资金专户，不得挪用。</p>
8	<p>公司对于安全生产工作成绩优异的项目部班组，个人给予适当奖励，奖励资金不得使用公司安全生产专项资金。</p>
9	<p>根据不同的安全管控措施，对安全经费进行细化：</p> <p>1) 安全劳动防护资金。安全劳动防护资金是指配备和更新现场作业人员安全防护用品支出等。</p> <p>2) 安全教育培训宣传专项资金。</p> <p>安全教育培训宣传专项资金是指施工现场安全生产宣传、教育、培训支出。</p> <p>3) 安全防护设施设备维护资金：安全防护设施设备维护资金是指完善、改造和维护安全防护设施设备支出(不含“三同时”要求初期投入的安全设施)，包括施工现场临时用电系统、洞口、临边、机械设备、高处作业防护、</p>

第二章、环境、市政、市容、环保、消防保证措施

第一节、文明施工与环境保护管理目标

文明施工是保持施工场地整洁、卫生、施工组织科学，施工程序合理的一种施工活动。实现文明施工，不仅要着重做好现场的场容管理工作，而且还要相应做好现场材料、机械、安全、技术、保卫、消防和生活卫生等方面的管理工作。一个工地的文明施工水平是该工地乃至企业各项管理工作水平的综合体现，做好文明施工工作至关重要。



图：施工文明管理目标展示

我单位将严格严格执行国家和浙江省及诸暨市等有关部门的安全文明规定，服从建设行业管理部门、发包方的监督管理，自觉做好现场文明施工、安全生产的各项管理工作。有整套的施工组织设计，有健全的施工指挥系统和岗位责任制度，工

交叉作业防护、防火、防爆、防尘、防毒、防雷、防台风、防地质灾害、地下工程有害气体监测、通风、临时安全防护等设施设备支出等。

4) 生产安全应急救援资金：根据安全生产法要求实施开展的生产安全应急救援预案所必需的准备资金和演练所需求的资金支出。

5) 防范重大危险源和事故隐患资金：防范重大危险源和事故隐患资金是指开展重大危险源和事故隐患评估、监控和整改支出。

6) 安全生产检查评价。

安全生产检查评价指安全生产检查、评价(不包括新建、改建、扩建项目安全评价)、咨询和标准化建设支出。

7) 安全生产四新推广应用资金：安全生产四新推广应用资金是指安全生产适用的新技术、新标准、新工艺、新装备的推广应用支出。

8) 安特种设备检测检验资金。

安特种设备检测检验资金是指安全设施及特种设备检测检验支出。

9) 安全生产先进奖励资金：安全生产先进奖励资金是指鼓励相关人员在安全生产管理中做出贡献和积极表现的奖励资金支出。

10

设立相应的安全防护资金投入计划，能够满足施工现场安全劳动防护用品使用需求，符合有关规定。

有效落实安全防护资金，按照规定有效投入使用。

设立安全资金管理台账(或者统计管理台账)，且管理台账(或者统计管理台账)全面、清晰，无假账。

按照有关规定(或合同)支付给分包单位安全防护资金，且支付资金明确、合理、可操作，有相应台账或文件证明。

对分包单位安全防护资金使用情况有相应的监督管理措施。

序衔接交叉合理，交接责任明确，有严格的成品保护措施和制度，大小临时设施和各种材料、构件、半成品按平面布置堆放整齐，施工场地平整，道路畅通，排水设施得当，水电线路整齐，机具设备状况良好，使用合理，施工作业符合消防和安要求。

严格落实施工工地扬尘管理“八个100%”要求：施工现场100%封闭围挡、工地主要道路100%硬化、工地裸露砂土100%覆盖、运输车辆100%冲净和密闭、外脚手架100%安装密目式安全网、土石方100%湿法作业、未施工土地100%绿化、工地内非道路移动机械100%达标。

总体概述

文明施工及环境保护是一个建筑施工企业形象最直接的反映，本工程施工过程中，严格遵守国家和地方关于文明施工、环境保护等法律、法规的相关规定。按有关施工现场标准化管理规定的内容及有关文件要求进行布置和管理，并建立有效的预防措施，避免和消除对周围环境的影响，建立起我司良好的社会形象。

文明施工

按照《诸暨市建筑安全文明施工标准化工地管理办法》、《诸暨市扬尘污染防治管理办法》等现行法规、规范要求做好本工程的文明施工和扬尘防治工作。

管理目标

与当地公安部门协商，在现场建立治安管理机构或联防组织，统一管理施工现场的治安保卫事项，履行合同工程的治安保卫职责。
创建安全生产标准化达标项目，达到招标工地要求。

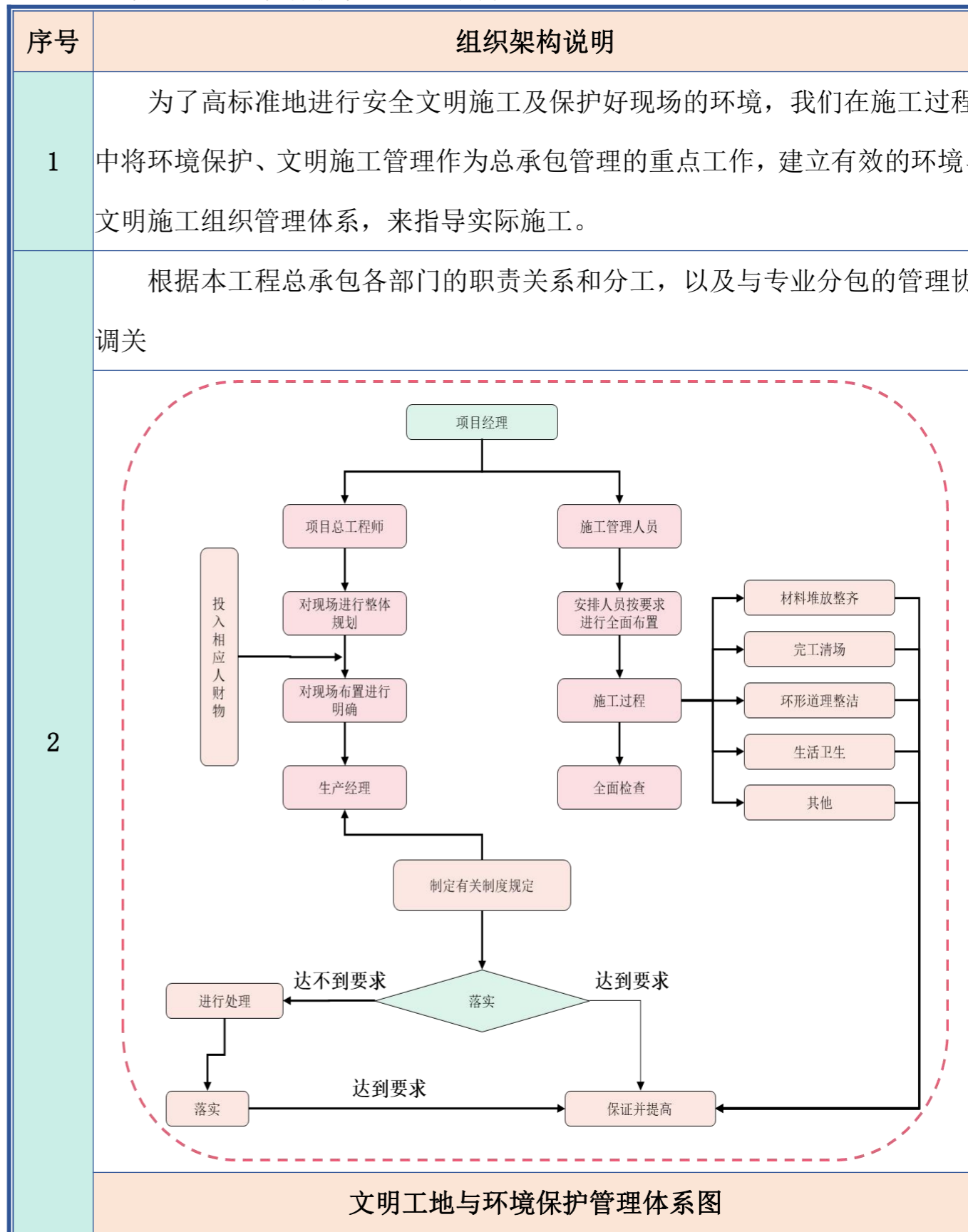
环境保护

依据环境建筑认证系统、GB/T14001环境管理标准和我司环保手册，建立环境管理体系，制定环境方针、环境目标和环境指标，配备相应的资源，预防污染，节能减废，实现施工与环境的和谐，确保施工对环境的影响最小，

目标 并最大限度地达到施工环境的美化。

第二节、文明施工与环境保护管理体系

一、文明施工与环境保护管理组织架构



二、文明施工与环境保护管理职责

序号	岗位 / 部门	文明施工与环境保护管理职责
1	项目经理	<p>(1) 项目经理是文明施工、环保工作的第一责任人，对各级文明施工、环保责任制的建立健全与贯彻落实负全面领导责任。</p> <p>(2) 贯彻执行国家及发包人上级有关环境保护、文明施工工作的政策、法规、制度和上级有关规定。</p> <p>(3) 及时了解在文明施工、环保的管理情况。对文明施工、环保重大整改问题做出决策。</p> <p>(4) 负责文明施工、环保管理人员的配置和经费投入，并指派一名副总经理分管文明施工、环保工作。</p> <p>(5) 在布置生产任务的同时，同时布置文明施工、环保工作，严格执行“三同时”制度。</p>
2	项目副经理	<p>(1) 协助项目经理分管文明施工、环保工作，承担直接领导责任。</p> <p>(2) 指导施工部、安全监察部的文明施工、环保监察工作，协调各种生产关系确保文明施工、环保管理体系有效运作。</p> <p>(3) 审定文明施工、环保项目的措施计划，并督促实施。</p> <p>(4) 参加环境保护、水土保持、文明施工检查和会议，了解环境保护、水土保持、文明施工工作和各种规章制度的贯彻落实情况。</p>
3	项目总工程师	<p>(1) 负责文明施工、环保工程项目技术监督和指导。</p> <p>(2) 组织编制年度文明施工、环保技术措施计划，并督促措施计划的具体落实。</p>

		(3) 参加文明施工、环保大检查，深入了解文明施工、环保技术管理情况，帮助解决文明施工、环保工作方面的技术难题。
4	项目安全总监	<p>(1) 对现场安全文明施工负直接责任。</p> <p>(2) 贯彻执行国家及地方有关安全生产的方针、政策、法规和各项规章制度。参与制定并执行项目安全生产管理办法。组织实施本项目制定的文明施工的各项措施。</p> <p>(3) 落实有关安全消防管理规定，对进场工人进行安全消防教育和培训，强化职工的安全意识和消防观念。</p> <p>(4) 组织现场安全文明施工检查，对检查出的不复合因素，督促专业技术人员整改。</p>

三、文明施工与环境保护职责划分

序号	说明：★=审查/批准/监督▲=负责/执行△=配合/参与	业主	监理	总承包方	专业工程分包商	独立承包商
A	总包制度					
1	组建现场环境保护及文明施工管理部			▲		
2	总包环境保护及文明施工管理制度	★	★	▲		
3	编制现场环境保护及文明施工专项方案	★	★	▲	△	△
4	编制环境保护及文明施工生产责任状	★	★	▲		
5	对现场施工人员进行环境保护及文明施工交底	★	★	▲	△	△
6	每周组织环境保护及文明施工例会	★	★	▲	△	△

B 分包制度						
1	组建分包环境保护及文明施工管理部			★	▲	▲
2	分包环境保护及文明施工管理制度			★	▲	▲
3	编制分包专项环境保护及文明施工方案			★	▲	▲
4	对分区内劳务人员进行环境保护及文明施工交底			★	▲	▲
C 环境保护及文明施工措施						
1	现场废水回收措施	★	★	▲	△	△
2	现场防水体污染措施	★	★	▲	△	△
3	现场生活垃圾处理措施	★	★	▲	△	△
4	现场建筑垃圾处理措施	★	★	▲	△	△
5	现场防尘措施	★	★	▲	△	△
6	现场防噪声措施	★	★	▲	△	△
7	现场防光污染措施	★	★	▲	△	△
8	现场周转材料文明堆放措施	★	★	▲	△	△
9	现场卫生措施	★	★	▲	△	△
D 分包单位环境保护及文明施工措施						
1	现场废水回收措施及清理			★	▲	▲
2	现场分区内的防水土流失措施及维护			★	▲	▲
3	现场分区内垃圾的处理和措施的维护			★	▲	▲
4	现场收集建筑垃圾并对相应进行维护			★	▲	▲
5	现场分区内采取防尘并对措施维护			★	▲	▲

6	现场分区内施工防噪声并对措施进行维护			★	▲	▲
7	现场施工防光污染并对措施进行维护			★	▲	▲
8	分包施工区环境保护及文明施工措施			★	▲	▲

四、文明施工与环境保护管理制度

根据项目实际情况拟制定以下文明施工制度，对现场文明施工进行管理。

序号	类别	具体内容
1	门卫制度	1) 上班佩戴袖章，严守岗位，不得擅自离岗。 2) 保持仪容严整，文明用语，礼貌待人；做好安全值班记录、交接班手续、自觉遵守各项规章制度，做遵章守纪的模范带头人。 3) 认真做好出入车辆和来访人员的进出登记，无临时进场有效证件及工作卡不得进入工地。 4) 所有的材料和机具没有批条，一律不得放行。
2	治安保卫制度	1) 统一着装，保持仪容严整，对本职工作认真负责。 2) 保持清醒头脑，增强安全意识，做好现场安全保护工作，防止材料、设备及其他物件失窃。 3) 负责生活区秩序、防止打架、赌博、吸毒等事件发生。 4) 实行二十四小时保安巡逻管理制度。
3	办公室管理制度	1) 不定期举办文明施工教育与宣传活动，提高管理人员的文明素质。 2) 将办公室卫生工作作为后勤管理重点，明确目标、完善措施、落实责任、考核到位。 3) 组织管理人员共同参与文明办公，做到常态化、制度化、规

		范化，定期检查、定期总结、加强管理、提出问题、解决问题。
4	生活区管理制度	<p>1) 严格遵守和执行卫生纪律和生活区各种规章制度，服从领导安排。</p> <p>2) 严禁在生活区内聚众赌博、打架斗殴和其他违法乱纪活动。</p> <p>3) 工人入住生活区，须由班组长申请，经主管部门同意；非本工地人员，一律不准入住生活区，禁止男女混住现象；入住时应按登记房号、床号就位。退场时，必须到登记处注销床号。</p> <p>4) 垃圾点安排专人定期清运、喷药消毒、灭蝇。</p> <p>5) 爱护公共财物，如有意损坏者，除照价赔偿损失，并视情节给予罚款。</p> <p>6) 执行用电用水制度。室内不准随意牵拉电线，接灯头、插座。早上7点钟以后要关灯，用完水以后要关闭水龙头。</p>
5	食堂管理制度	<p>1) 根据《食品卫生法》有关规定，食堂设立专职的卫生管理人，负责食堂日常食品卫生管理工作和卫生档案管理工作。</p> <p>2) 定期检查食堂卫生管理资料，检查内容包括：申请卫生许可的基础资料、各项制度落实力度、各种卫生检查记录、个人健康证明、卫生知识培训证明、食品原料和有关用品索证资料、餐具消毒自检记录、食品检验报告等。</p> <p>3) 严格做好从业人员卫生管理工作，实行卫生检查制度。</p> <p>4) 建立健全的食品采购、验收、储存制度，把好食品采购关。</p> <p>5) 做好加工制作过程中的卫生管理工作，确保出品卫生安全；强化售饭期间卫生管理力度，把好出品关。</p> <p>6) 器具使用前必须清洗消毒。</p>

6	材料堆场	<p>1) 各种成品、半成品、机械设备严格按照施工总平面图布置堆放。</p> <p>2) 材料按品种设置材料堆场，做到搁放整齐并挂设产品标示牌，标示牌内容包括：名称、品牌、数量、产地、规格、使用性能、出厂日期、材质合格证号、检验状态。</p> <p>3) 泵输送泵、钢筋机械操作场、通道口、进料口等按要求搭设的防护棚，防护棚必须稳固、美观、整洁。</p>
7	施工现场管理制度	<p>1) 现场出入口明显处应设置“五牌一图”，即：工程概况牌、管理人员名单及监督电话牌、消防保卫牌、安全生产牌、文明施工和环境保护牌及施工现场总平面图。</p> <p>2) 施工作业时不得造成严重污染环境。</p> <p>3) 操作人员应做到落手清，工完料尽、物尽其用、废料归堆，并清运出场的责任到位工作。</p> <p>4) 作业区及建筑物楼层内，应做工完场清。</p> <p>5) 每月项目部检查评分一次，对各作业班组进行评分，对评选结果进行排名，并就重奖轻罚的激励原则，促使文明施工进一步提高，每月对检查进行张榜公布。</p> <p>6) 施工现场应加强治安综合治理、社区服务和保健急救工作，建立和落实好现场治安保卫、施工环保、卫生防疫等制度，避免失盗、扰民和传染病等事件发生。</p>

五、文明施工检查

项目	内容
检查时间	项目经理部文明施工领导小组每周对施工现场、办公区、生活区做一

	次全面的文明施工检查，公司安全部牵头组织公司各职能部门每月对本项目文明施工进行一次大检查。同时还要不定期对文明施工进行抽查。
检查内容	施工现场生产区、办公区、生活区的文明施工执行情况。
检查方法	采用定期检查和不定期抽查。每次抽查，应针对上一次检查出的不足之处做重点检查，检查现场是否认真做了相应的整改。对于屡次检查不合格的，应当进行相应的处罚。检查采用评分的方法，实行百分制记分。每次检查应认真做好记录，指出不足之处，并限期整改，对建设单位和监理工程师提出的文明施工要求，项目经理部要及时整改。

第三节、文明施工保证措施

(一)、实名制考核制度

<p>根据《诸暨市建设工程施工现场作业人员实名制管理规定》规定，为方便对施工人员进行动态管理，施工现场实行实名制。</p> <p>其主要目的如下：人员底数清、基本情况清、出勤记录清、工资发放清、进出项目时间清。</p>
<p>(1) 实名制在现场管理中的应用</p>
<p>结合施工现场实际，在作业人员进场的时候，项目部相关管理人员就会办理好相关手续，包括个人身份证复印件的收集、个人信息的登记、劳动合同的签订等，在电脑中输入个人的具体信息，一张 IC 卡对应一个人，这样当持有 IC 卡的某个作业人员进入施工现场时，就可以在相应的考勤机中，显示出该作业人员的姓名、籍贯、工种、所住施工现场的宿舍号等情况，有效的控制了施工现场闲杂人员的进入。当作业人员进入施工区域时，必须刷卡进入，刷卡考勤记录将在电脑终端汇总、整理，通过与相应的传统考勤表核对来增加日常考核的透明度，并作为其工资发放和解决劳务纠纷的重要依据。在工资发放时，必须凭本人身份证和 IC 卡并经本人签名</p>

后再领取工资。

同时，所采用 IC 卡“一卡二用”（考勤刷卡、吃饭刷卡）。能够充当食堂饭卡的作用。这样做的好处是显而易见的，因为与经济挂钩了，新产业工人们会更加重视对卡的保管；同时，也培养了作业人员一种良好的行为习惯；在早、中、晚的售饭时，既缩短了排队人员等待的时间，又提高了新产业工人的规范化管理意识。

(2) 制定实名制管理制度

认真贯彻执行实名制管理工作，企业根据上级政府管理部门的规定，切实把作业人员实名制管理实施工作进行展开，加强领导、落实责任，根据实际情况做好项目施工作业人员实名制管理的名项具体工作。

施工现场实行全封闭管理，实行作业人员实名制管理，建立相应的实名制管理制度。

施工作业现场设置和配备了作业人员进出场登记管理的考勤记工设备（刷卡机），为进场作业人员制作 IC 卡，实行发放实名制 IC 卡的管理和使用，进出场作业人员必须持卡考勤记工，并对施工分包单位做好派工出勤记录以免发生纠纷。

加强施工现场作业人员的动态管理，建立相应的资料库“职工花名册、考勤表、工资发放表”三本台账，收集相关真实有效的身份证（复印件）及证书（上岗证），确保个人、照片、证明的真实有效，并由专人管理记入台账。

施工现场作业人员上下班进出大门或在指定地点时必须持卡刷卡，设有专人负责监督管理，管理人员有权查验 IC 卡，进场作业人员 IC 卡只有本人使用有效，不允许代人刷卡，转借外来人员使用，弄虚作假者经发现问题管理人员有权没收 IC 卡，并进行教育罚款等。

根据 IC 卡管理规定作业人员自觉遵守纪律，正确使用必须自己保管好 IC 卡，不得损坏、遗失（IC 卡损坏、遗失补办费用自己承担）、转借、作业人员持 IC 卡

限本人使用，不允许带其他人员进入施工单位，不能带家属、子女在工地居住，带人办事进出施工现场必须经过项目负责人同意后方可，未经允许不得入内。



图：实名制考勤通道

作业人员持 IC 卡只能作为进出施工现场登记和考勤记工的作用，不能当作有效的身份证明严禁在社会上使用，给企业造成不良影响后果自负，严重后果并追究法律责任。

(二)、安全文明管理制度

(1)对进入施工现场的施工人员进行安全文明教育，配备必要的劳动保护用具，保证工程的施工安全和人身安全。

(2)现场做到“七必须七不许”。

七必须：施工作业必须设置标准围护；施工便道必须硬化；施工用的各种机械必须及时冲洗；施工场地必须及时洒水作业以防扬尘；必须配备专职的保洁人员；

必须定时清扫施工场地（包括围护）；施工车辆装载物品进出时车厢必须有遮盖物。

七不许：施工车辆不许带泥出门；施工车辆不许超载；不许使用无证车辆，不许聘用无证人员；施工现场不许积水；不许现场焚烧垃圾；不许高空抛垃圾；不许现场拌制混凝土。

(3)外聘的运输垃圾、渣土或土方单位，必须具备从业资质。我方将向甲方呈报各外聘运输单位的运输资格证书原件、参与本工程的所有运输车辆车牌行驶证原件及驾驶人员驾照原件，经核对后复印留底上交甲方。

(4)随时对施工车辆散落在公共道路上的杂物进行清扫，保持道路整洁，避免扬尘，如因违规受到各级管理部门的经济或行政处罚，我方自行承担处罚后果。

(5)生活设施：

工地“五小设施”（办公室、食堂、宿舍、厕所、浴室）应符合卫生、通风、照明等要求，并建立卫生管理制度，落实专人清扫。

食堂应符合《食品卫生法》的要求，冷热、生熟食品分开储藏，防蝇、防鼠等设施齐全有效；卫生许可证，炊事人员健康证悬挂上墙。

厕所应设专人负责冲洗打扫，保持清洁，无异味，无蛆孳生。

(三)、大门、冲洗设施

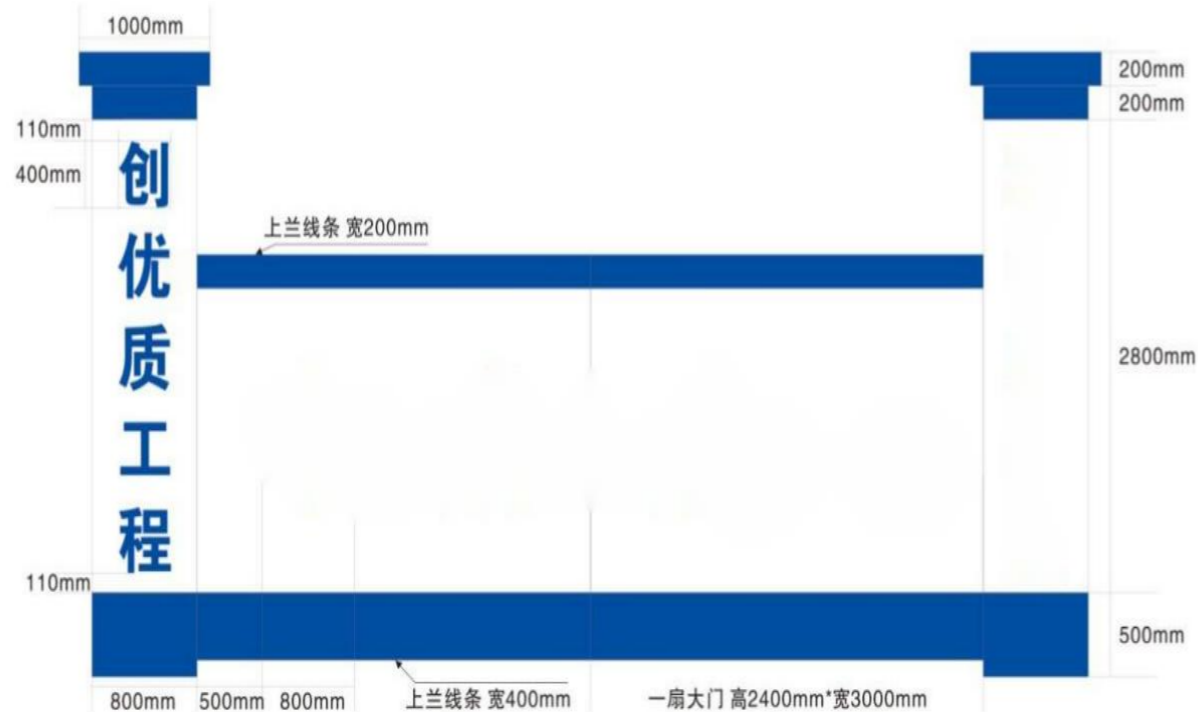
根据甲方工程安全文明施工标准做法要求，我们将结合现场实际情况进行 CI 形象设计，努力营造文明的场容场貌，在大门入口处显著位置设置各种告示牌，营造安全文明的施工氛围。

(1) 施工大门

施工现场大门采用有门柱式的双开大门，规格：单门宽 $\geq 10000\text{mm}$ ，高度 $\geq 2000\text{mm}$ ，门扇等分，另设一扇 $1600\text{mm} \times 800\text{mm}$ 人行小门。

门柱截面积采用 $800\text{mm} \times 800\text{mm}$ ，高度 3000mm ，其中柱帽高 200mm 。

材质：大门采用金属角钢做框，做除锈处理，包镀锌铁皮，全封闭施工。



图：大门主要做法

(2) 施工大门岗亭

入口处必须设置坚固、美观的门卫室，门卫室应悬挂“施工现场车理和人员参观管理办法及门卫岗位制度”，并配备办公桌椅、登记本、值班表、紧急联络电话表及警钟系统等。

门卫人员要统一着装并佩戴执勤袖标。

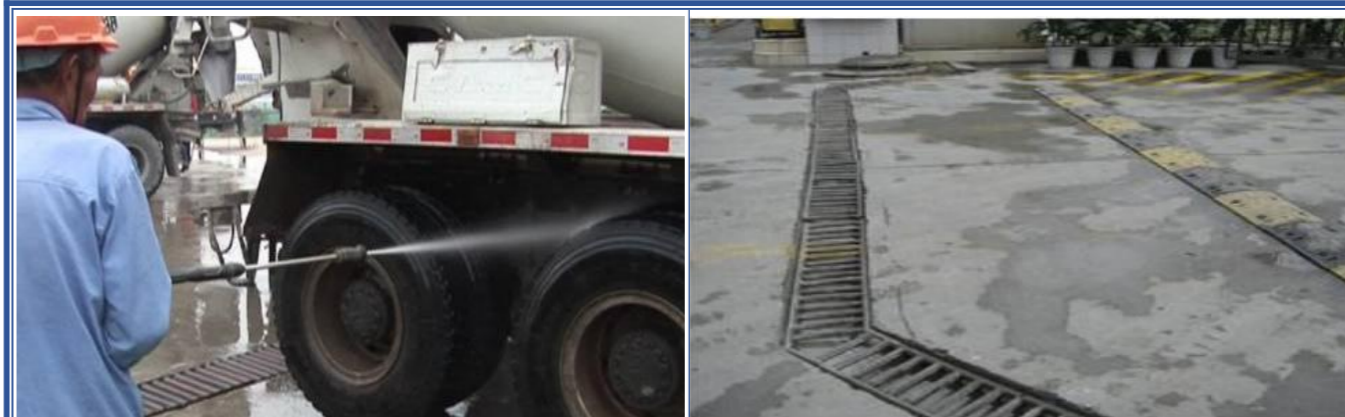
入口门卫室应设立安全帽存放区。

(3) 工地大门洗车池

工地大门口与市政马路接入段全部才用水泥硬化，硬化宽度与大门口宽度一致；出入口内侧设车辆冲洗装置和排水沟及泥浆沉淀池，排水沟具有自然散水功能，不能积水，有专人冲洗工地出外的车辆。

并配有高压水枪进行辅助冲洗，确保出入口及 50 米范围内的道路整洁。

大门口设置排水沟及减速带，控制污水乱流和车速过快。



图：冲洗设施及排水沟

(四)、围墙、施工道路

(1) 围墙美化等设置

施工现场设置临时施工围墙进行全封闭施工，施工围墙原则上按用地红线布置，高度不低于 2.5m。

围墙采用砖砌，底部素土夯实，浇筑 C15 垫层，500*500 放大脚，室外地坪以上采用 M5 混合砂浆砌筑，室外地坪以下采用 M10 混合砂浆砌筑，砌筑围墙墙体厚度为 240mm, 里外围墙 10 厚 1: 3 水泥砂浆打底，普通外墙涂料抹面，4 米间距设置一个砖柱，压顶设置滴水线条。

柱顶安装太阳能照明灯具，白天自动充电，晚上自动亮灯，外侧墙面根据标化要求结合甲方意见进行美化，设置大型彩色公益广告，宣扬社会公德等健康主题。





图：围.墙公益广告设置

根据要求工地围挡“讲文明树新风”公益广告宣传刊载工作，比例不少于 50%，突出对社会主义核心价值观 12 个词的宣传，确保样式多样、内容丰富、位置均衡。

(2) 施工现场道路及场地硬化

现场场地和道路要平坦、通畅，并设置相应的安全防护设施和安全标志，道路上不得堆放建筑材料或其它杂物。工地内的施工道路、作业场地（钢筋、木制作和砼搅拌站）应满足以下要求：

施工行车道路标准 150mm~200mm 厚以上的 C20 混凝土路面；有条件的项目优先考虑提前进行小区道路施工，完成路基作为施工行车道路。

非机动车人行道路应铺设 100mm 厚以上的 C15 砼路面。

生产加工场地及堆场的地面应铺设 100mm 厚以上的 C20 砼地面。

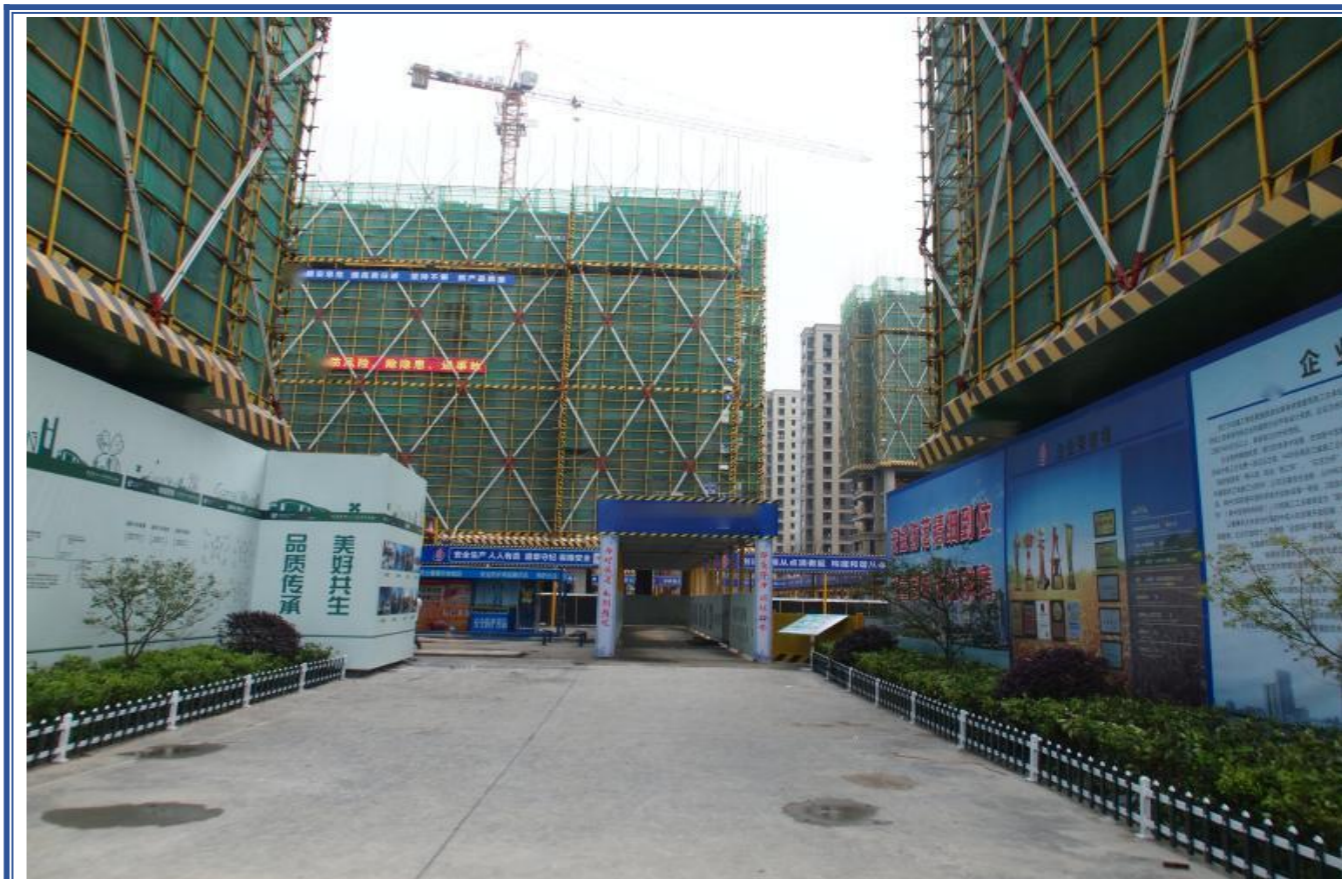
所有硬地面应高于场地 200mm 以上或硬地边设置良好的排水沟。

对于任何闲置 4 个月以上的裸露空地应作植草覆盖或设置围墙隔离。

在主要施工道路边加设活动铁围栏或活动铁板分隔施工范围与施工道路。

主要施工道路在显眼地方张贴车速告示，并限制时速不应超过 5 公里。

每天两次洒水清洁，若在土方运输期间应随时清理。



图：场地硬化



图：道路硬化



图：工地绿化

(五)、现场文明标识标牌

(1) 工地入口处应设置规划告示及节能告示标牌，内容包括：施工标志牌（工程概况及参建单位）、安全措施牌、文明施工牌、入场须知牌、消防保卫牌、管理人员名单牌及监督电话牌、建筑工人维权须知牌和施工总平面布置图、工程立体效果图（包括但不限于上述内容）。



图：工程现场牌图

(2) 标牌尺寸：标牌应设置为长方形，一般尺寸为 4000mm×6000mm。标题字体为综艺字、正文字体为宋体字；标牌为蓝底白字，牌图采用喷绘布，高清喷绘（各单位也可采用自有的 CI 体系，但需经工程部确认）。

(3) 现场正大门入口处设立危险源告示牌，需手写部位考虑简便性，顶部考虑防雨措施。



图：危险源公示牌

(六)、办公室区文明措施

- 办公室采用彩钢板搭建，张贴标语。
- 办公室门口树立旗杆。
- 办公室门口场地需全部硬化，按小车载重标准考虑。
- 办公室内张贴相关上墙资料图片等。
- 办公区各功能区设置标识标志，如停车位的标线等，并设置景观绿化点缀。

(七)、现场宣传栏、茶水亭等

(1) 宣传栏（内容包括：危险源告示、工资发放、班组考核、实测实量数据、劳务合同办理公示、通知宣传、优秀做法照片展览、违章照片展览、班组奖惩情况等）。

(2) 宣传栏设置应有施工现场特色，宣传栏高度宜为 2200mm，可连续设置，也

可分栏设置，长度可结合各项目实际进行布置，但应满足刚度要求，并有防雨措施。



图：宣传栏

(3) 为保证作业人员就近打开水，在施工大门口靠主楼处设置茶水亭一间，3*3*3 米，采用钢管及彩钢板搭设，放置茶水桶，并挂置标牌。



图：茶水亭

(4) 垃圾桶布置范围：工地入口、施工现场办公区、施工现场休息区、工人生活区、甲方工程部指定的区域。

(5) 垃圾桶统一采用成品配置。

(6) 需配人员定期清理。

(八)、材料堆场、加工场区布置

现场材料必须按施工现场总平面图的要求做到布置合理，分门别类，明确标识，堆放整齐，积极美化施工现场环境，根据季节变化，适当进行绿化布置。

(1) 水电材料堆场

搭设钢管架构，分类分层堆放整齐。

悬挂警示标识和彩绘布。



图：水电材料堆场

(2) 钢筋堆场

施工现场钢筋堆场要求：不同规格及使用的用途分类并设置标示、地面采用 C20 砼硬化、钢筋下部设置砖墩垫起，同时设置排水沟确保排水通畅。



图：钢筋材料堆场

(3) 废料回收场

施工垃圾回收处采用砌筑、抹灰分隔标识。
定期进行清理。



图：废料堆场

(4) 架体堆放区

架体分类堆放整齐，挂牌标识。



图：架体堆场

(5) 模板方木堆放区

施工现场材料堆放要求：分类、规整并且要求有良好的排水措施，堆放高度要求符合规范要求，并且设置有效的防火器材。



图：模板方木堆场

(6) 砌体堆放区

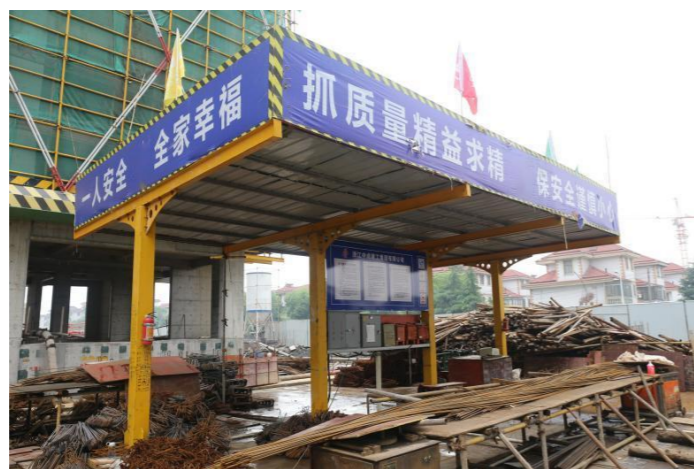
施工现场砌块要求搭建加气块堆场防护棚，砌块堆放要求整齐、标识、地下有铺垫。



图：砌体堆放区

(7) 加工棚

钢筋、木工加工棚、搅拌站、施工楼幢出入口：采用双层防护，周边封口、地面硬化，楼幢出入口悬挂安全标牌。



图：加工棚

(九)、安全通道口布置

在坠落半径和吊装影响范围内的操作场所或人员活动较为集中的区域必须设置防护棚。防止发生因落物产生的物体打击事故。

建筑高度 2—5 米、坠落半径 3 米；建筑高度 5—15 米、坠落半径 4 米；建筑高度 15—30 米、坠落半径 5 米；建筑高度 > 30 米、坠落半径 6 米。

安全通道、防护棚顶应设置不小于 5cm 厚的木板或两道相距 50cm 的竹笆，且两侧应沿栏杆架用密目式安全网封闭，通道设置安全标识、警示标语。



图：安全通道

(十)、生活区文明措施

(1) 厕所

施工现场设男女厕所，干净整洁，配有有效的自动冲洗设施。

厕所门口张挂：厕所清洁责任人牌及管理制度，规格 60*90cm。

建筑物内设临时便溺桶。

(2) 工人食堂标准

食堂必须申领《卫生许可证》，并应符合卫生标准，生、熟食操作应分开，熟食操作时应有防蝇间或防蝇罩。

炊事员和茶水工需持有效的健康证明上岗，所在单位应按要求及时安排食堂炊事人员定期体检。

工作时要穿戴“三白”（白色工作帽、白色工作服、白色口罩），严禁穿拖鞋，保持个人卫生。

建立一洗二清三消毒的操作流程，并张贴相关卫生规章制度。

(3) 车辆停放处

设置自行车、摩托车停放处，配有明显指示牌和灭火器，地面做硬化处理。

若条件允许设置汽车停放处。

(十一)、民工学校创建方案

为加强建筑工地民工业余学校建设，提高办学质量和成效，现将建筑工地民工业余学校建设和管理要求具体如下：

建筑工地民工业余学校必须做到“六个一”达标要求，既有一个固定的场所有一套与民工业余学校章程相符的教学管理制度，有一支相对应固定的专职兼职师资队伍，有一个全面的教学计划和经常不断的教学安排，有一系列适应当前形势、任务、要求、需要，学用结合，寓教于乐，推动工程建设的载体活动，有一批学以致用的优秀学员。具体是：

(1) 固定的教学场所。应在建筑工地搭设临时设施时专门设置教室，也可利用工地生活区内的职工活动室或职工餐厅，教学场所的设置不得小于40平方米。教室内配置桌椅、黑板、电视机、DVD播放机等必须教学器具，有条件的应配置投影仪。教室四周墙上张贴民工业余学校章程、教学管理制度、学员守则、教学计划计划内容，建立学习园地。教室门上挂项目民工学校的牌子。在教室内外设置宣传栏，黑板报等，宣传民工学校的好人好事用教学相关的新信息，营造良好的学习环境。

(2) 教学管理考核制度。包括民工学校的制度章程、学员守则、师资管理、教学检查考核、优秀学员评比，教学台帐的设立等制度，其中教学台帐应包括民工业余学校科，组织机构，教学及教学计划，学员名单，师资力量配备表，活动开展记录，月课时近排表及日常开展的照片，音像资料，并有专人负责收集和整理。

(3) 固定的专兼职师资。建立组成由企业领导，工会，人力资源，质量，安全等职能部门负责人及项目部负责人、技术骨干。行业管理部门人员，建设类职业学院和培训中心的老师，社区工作人员。辖区片警相结合的师资队伍，以企业文件形

式予以确认，承担教学任务。

(4) 教学计划安排。根据工程特点和工地实际，认真制订教学计划，精心安排教学内容。教学内容分必修课和自选课。必修课主要是：安全生产、文明施工、操作技能、民工维权、文明礼仪、道德法制、工程质量等内容；自选课主要是因工地而宜，即随着形势发展的新变化，工程进展新要求，民工队伍、新问题及企业、自身需要等设置相应课程，做到突出重点。形式多样，有计划有步骤有针对性地搞好教学。未经岗前培训的民工，上岗前必须经民工业余学校进行安全常识等基本的岗前培训，并经考试合格后发放平安卡后，方可进场作业。

(5) 开展有关载体活动。以关爱民工为主题，利用重大节日、工程建设重要阶段、形势任务重要时机，企业发展重要方面等。精心设计载体，组织民工知识竞赛、劳动竞赛、运动会、故事会、联欢会等活动，寓教于乐，陶冶情操。

(6) 评选优秀学员。民工业余学校要对每一批民工学习培训的成绩进行考核鉴定，培训考核的情况及时记入平安卡系统，鼓励学员参加高层次职业技能培训和学历教育，并结合学以致用用的成效，依据有关评选条件，在坚持公平、公开、公正原则下，评选若干名优秀学员。

(十二)、防止扰民措施

根据我方对周边环境的分析后认为在整个施工过程中的扰民的因素主要有建筑施工噪声污染、粉尘污染、光污染、固体废物污染、水体污染。

(1) 防扰民目标

本工程要求在整个工程施工期间做到无重大扰民事故。实现“六无”，即无噪音、无扬尘、无光污染、无水污染、无固体废物污染、无重大阻碍交通事故，防止出现扰民投诉。

(2) 处理流程：

不同施工阶段的噪声限值

施工阶段	主要噪声源	噪声限值 (DB)	
		昼 间	夜 间
土石方	推土机、挖掘机、装载机等	75	55
打桩	各种打桩机等	85	禁止施工
结构	砼搅拌机、振捣棒、电锯等	70	55
装修	吊车、升降机等	65	55

(3) 噪音控制措施

由于本项目位置距离居民区和施工区较近，为了减少施工对周边人员的影响，需要控制建筑噪音。

在声源处、界墙周边设置噪音监测点，实施动态监测，及时进行调整，安排专人进行监控和记录。噪声控制指标需符合下表限值：

施工过程中，合理安排作业时间，尽量减少夜间施工。

人为噪声的控制

施工现场提倡文明施工，建立健全人为控制噪声的管理制度。尽量减少人为的大声喧哗，增加全体施工人员防噪声扰民的自觉意识。

强噪声作业时间的控制

校园为人口稠密区，应该严格控制作业时间，晚间作业不超 22 时，早晨作业不早于 6 时，特殊情况需连续作业(或夜间作业)的，必须提前办好夜间施工许可证，并报有关主管部门备案后方可施工，应尽量采取降噪措施，事先做好周围群众的工作。

强噪声机械的降噪措施

牵扯到产生强噪声的成品、半成品加工、制作作业(如门窗制作等)，应尽量放在工厂、车间完成，减少因施工现场加工制作产生的噪声。

尽量选用低噪声或备有消声降噪设备的施工机械。施工现场的强噪声机械(如搅拌机、电锯、电刨、砂轮机)要设置封闭的机械棚，以减少强噪声的扩散。

加强施工现场的噪声监测

加强施工现场环境噪声的长期检测，采取专人管理的原则，根据测量结果填写建筑施工场地噪声测量记录表，凡超过《施工场界噪声限值》(GB12523-90)标准的，要及时对施工现场噪声超标的有关因素进行调整，达到施工噪声不扰民的目的。

第四节、文明施工形象照片

创建文明工地是企业展示实力的一个窗口，对于树立我们企业形象，提高企业效益，保证施工安全和质量，培养一支高素质队伍，具有不可估量的作用。同时，也积极响应国家有关社会主义精神文明和物质文明一起抓的号召。因此，我们必须制定和落实文明施工的有关管理制度和技术措施，保证施工对环境造成的的影响降到最小，并坚决杜绝由于违反环保和市容规定而引起的事件和纠纷，以实现文明施工的目标。施工现场深入开展“加强管理塑造形象、深化达标创建文明”活动，加强安全、文明施工培训教育，增强施工人员自我保护意识，施工现场做到规范化、标准化。

序号	安全管理措施	形象照片
1	封闭管理	

2	场区规划	
3	办公区	
4	生活区	

5	现场标牌及宣传栏	
6	现场加工场及材料堆场	
7	施工完毕及时清理余料、垃圾	